

RAPORTI I PAJTUESHMËRISË OSSH 2022

Përgatiti:

Ervis Hazizi

Zyrtari i Pajtuëshmërisë

Përmbajtja

1. Hyrje	3
2. Modeli Administrativ OSSH: “Operatori i Sistemit të Shpërndarjes”	4
2.1 Asambleja e Përgjithshme	4
2.2 Këshilli i Administrimit	5
2.3 Administratori	6
3. Kush jemi ne OSSH: “Operator i Sistemit të Shpërndarjes”	7
3.1 Shpërndarja e energjisë elektrike	7
3.2 Të drejtat e OSSH-së lidhur me burimet dytësore të energjisë	8
3.3 Kodi i Shpërndarjes	8
3.4 Verifikimi i matësve	9
4. Programi Pajtueshmërisë	10
4.1 Dispozita të përgjithshme	10
4.2 Vlerësimet dhe shënimet per Programin e Pajtueshmërisë nga Sekretariati i Komunitetit të Energjisë për ndarjen e kërkesat e Direktivës së Energjisë Elektrike nga OSSH CN 02/2021 / 22 nëntor 2021	11
4.3 Emërimi i Zyrtarit të Pajtueshmërisë	12
4.4 Detyrat e Zyrtarit të Pajtueshmërisë	12
5. Ndarja e Aktivitetit	13
5.1 Ndarja ligjore	14
5.2 Ndarja funksionale	14
5.3 Ndarja e menaxhmentit	15
5.4 Procesi i transferimit të punonjësve nga OSHEE në OSSH	15
5.5 Organigrama	19
6. Pavarësia dhe të drejtat e vendimarrjes efektive	21
7. Ndarja e identitetit dhe Logos	22
8. Ruajtja e konfidencialitetit të informacioneve të ndjeshme komerciale nga OSSH	22
9. Zbatimi i Programit të Pajtueshmërisë	23
10. Ofrimi shërbimeve të përbashkëta	24
11. Zbatimi i Parimeve të Trasparencës dhe Paanshmërisë	25
12. Informacion mbi lidhjet e reja në sistemin e shpërndarjes	25
13. Humbjet totale në rrjetin e shpërndarjes për vitin 2022	32
14. Realizimi i Treguesve të Furnizimit	35
14.1 Realizimi i treguesve në rrjetin TL/TM/TU	35
15. Rekomandimet e Zyrtarit të Përputhshmërisë	39
16. Konkluzione	40

1. HYRJJE

Shoqëria OSSH Sh.A është person juridik shqiptar, e krijuar nga aksionari i vetëm "OSHEE GROUP" SH.A., bazuar në nenin 3, pika 1, të ligjit 9901/2008 "Për tregtarët dhe shoqëritë tregtare" (i ndryshuar), në formën ligjore të shoqërisë aksionare, me ofertë private, bazuar në nenin 103 të ligjit nr. 9901/2008, "Për tregtarët dhe shoqëritë tregtare", i ndryshuar.

Gjatë ushtrimit të veprimtarisë, në korrespondencën dhe aktet e shoqërisë, përfshirë të gjitha shkresat, formularët e urdhërave, çdo publikim, të nxjerra nëpërmjet përdorimit të shtypshkrimit apo formës elektronike që u adresohen palëve të treta, emri/emërtimi i Shoqërisë përmban të dhënat e mëposhme:

- a. Numri unik i identifikimit të subjektit (NUIS): L81530018E;
- b. Emri i Subjektit: OPERATORI I SISTEMIT TË SHPËRNDARJES;
- c. Data e themelimit: 28/03/2018;
- d. Formën ligjore të përshkruar me fjalë Shoqëri Aksionare ose Sh.A.;
- e. Selinë e saj; të dhëna nëse Shoqëria është në likuidim dhe vlera e kapitalit të regjistruar e shlyer;
- f. Zyra qendrore e shoqërisë në Shqipëri, TIRANË Bulevardi "Gjergj Fishta", Ndërtesa Nr. 88, H. 1, Kati V, Njësia Administrative Nr. 7, 1023.

2. MODELI ADMINISTRATIV OSSH: “OPERATOR I SISTEMIT TË SHPËRNDARJES”

2.1 Asambleja e Përgjithshme

Asambleja e Përgjithshme është organi më i lartë i Shoqërisë, i cili pa paragjykuar kompetencat e tjera të dhëna nga Ligji apo ky Statut, merr vendime për çështjet e mëposhtme të Shoqërisë:

- a) përcaktimi i politikave tregtare;
- b) miratimin e strategjisë dhe planeve financiare të Shoqërisë, si dhe të çdo ndryshimi të tyre;
- c) ndryshime të Statutit;
- ç) emërimi, si dhe shkarkimi i anëtarëve të Këshillit të Administrimit, nëse nuk përmbushin detyrimet e ngarkuara sipas ligjit dhe statutit;
- d) emërimi dhe shkarkimi i likuiduesve dhe i ekspertëve kontabël të autorizuar;
- dh) miratimi i skemës së shpërblimeve për personat e përmendur në pikat ç) dhe d);
- e) miratimi i pasqyrave financiare vjetore dhe i raporteve të ecurisë së veprimtarisë së Shoqërisë;
- ë) shpërndarjen e fitimeve vjetore;
- f) zmadhimin ose zvogëlimin e kapitalit të Shoqërisë;
- g) pjesëtimin në pjesë të aksioneve dhe anulimin e tyre; ndryshime në të drejtat që lidhen me aksione të llojeve e kategorive të veçanta;
- h) përfaqësimin e shoqërisë në gjykime ndaj organeve administrative;
- i) riorganizimin dhe prishjen e Shoqërisë;
- j) miratimin e rregullave procedurale të mbledhjeve të saj;
- k) vendimet për investime;
- l) çështje të tjera në interes të saj ose sipas parashikimeve të këtij Statuti.

2.2 Këshilli i Administrimit OSSH

Këshilli i Administrimit të Shoqërisë së kontrolluar:

- 1) Përbëhet nga 3 (tre) anëtarë të cilët emërohen dhe shkarkohen me vendim të Asamblesë së Përgjithshme me shumicën e thjeshtë të aksionarëve, bazuar në tagrin e aksionarit të shoqërisë mëmë, bazuar në parashikimet e nenit 207/2 të ligjit nr. 9901/2008 "Për tregtarët dhe shoqëritë tregtare" i ndryshuar.
- 2) Anëtarët e parë të Këshillit të Administrimit emërohen nga Asambleja me vendim të posaçëm.
- 3) Mandati i anëtarit të Këshillit të Administrimit zgjat 3 (tre) vjet, me të drejtë rizgjedhjeje.
- 4) Anëtar i Këshillit të Administrimit mund të zgjidhet çdo person sic parashikohet në nenin 156/1 të ligjit nr. 9901/2008 "Për tregtarët dhe shoqëritë tregtare" i ndryshuar apo individ që ka mbaruar arsimin e lartë, zotëron një diplomë të vlefshme në ekonomi, drejtësi, inxhinieri elektrike, menaxhim biznesi dhe që nuk preket nga kufizimet e parashikuara në nenin 156/2 të ligjit 9901/2008 "Për tregtarët dhe shoqëritë tregtare" i ndryshuar.
- 5) Kryetari i Këshillit të Administrimit kryeson mbledhjet dhe drejton punimet e mbledhjeve, nënshkruan korepondencën në emër të Këshillit, njofton Këshillin mbi ecurinë e çështjeve të Shoqërisë. Në mungesë të Kryetarit, kompetencat e tij kryhen nga Zëvendës Kryetari.
- 6) Anëtarët e Këshillit të Administrimit përfitojnë pagë bazë dhe shpërblime shtesë për pjesëmarrjen në Këshill.

Këshilli i Administrimit ka kompetencë:

- a) të japë direktiva për administratorin për zbatimin e politikave tregtare të shoqërisë;
- b) të kontrollojë e të mbikëqyrë zbatimin e politikave tregtare të shoqërisë nga administratori;
- c) të përgatisë me kërkesë të Asamblesë së Përgjithshme marrjen e masave, që janë në kompetencë të kësaj të fundit, t'i rekomandojë asaj vendime të nevojshme për t'u marrë, si dhe të zbatojë vendimet e asamblesë;
- ç) të thërrasë mbledhjen e Asamblesë së Përgjithshme, sa herë vlerësohet e nevojshme për interesat e shoqërisë;
- d) të kujdeset që Shoqëria të respektojë ligjin dhe standardet e kontabilitetit;
- dh) të shqyrtojë e të kontrollojë librat kontabël, dokumentet dhe aktivet e shoqërisë;
- e) të sigurojë se pasqyrat financiare vjetore, raportet e ecurisë së veprimtarisë, si dhe detyrimet e tjera të raportimit e publikimit, të detyrueshme në bazë të ligjit apo statutit, të kryhen me saktësi nga Administratori. Këto dokumente duhet të miratohen e të nënshkruhen nga të gjithë anëtarët e Këshillit të Administrimit për t'i paraqitur Asamblesë së Përgjithshme, së bashku me një raport të Këshillit të Administrimit për miratim edhe një përkrahim për mbikëqyrjen e menaxhimit gjatë gjithë vitit financiar;

- ë) të sigurojë se auditimi i librave dhe i regjistrimeve kontabël të kryhet të paktën një herë në vit nga një ekspert kontabël i autorizuar, i pavarur dhe raporti i auditimit, drejtuar Asamblesë së Përgjithshme, t'u vendoset në dispozicion të gjithë anëtarëve të Këshillit dhe Administratorit. Raporti i Këshillit të Administrimit, përmendur në pikën e), duhet të përmbajë edhe mendimin për raportin e auditimit;
- f) të emërojë dhe shkarkojë Administratorin;
- g) të përcaktojë shpërblimin e Administratorit;
- gj) të miratojë marrjen përsipër të detyrimeve me vlerë më të lartë se 5 përqind të aseteve të Shoqërisë, që rezultojnë në pasqyrat e fundit financiare, të çertifikuara, nëpërmjet nënshkrimit të huave apo emetimit të obligacioneve apo instrumenteve të tjera të borxhit;
- h) të vendosë krijimin e bashkëpunimeve tregtare afatgjata dhe propozimin e politikave, për themelimin e shoqërive tregtare ose të grupeve të reja;
- i) të miratojë ndryshimet nga plani i miratuar për furnizimin me mallra, shërbime apo shpenzime të tjera;
- j) të kryejë veprimet e tjera, të përcaktuara në ligj dhe në Statut;

Këshilli i Administrimit ka detyrimet e parashikuara në Statut dhe nenin 163 të ligjit nr. 9901/2008 "Për tregtarët dhe shoqëritë tregtare" i ndryshuar.

2.3 Administratori

1. Administratori emërohet dhe shkarkohet nga Këshilli i Administrimit. Kohëzgjatja e mandatit të Administratorit është 3 (tre) vjet, me të drejtë rizgjedhje.
2. Administrator mund të zgjidhet çdo individ që ka mbaruar arsimin e lartë dhe që nuk preket nga kufizimet e parashikuara në nenin 13/1 dhe 158/2 të ligjit NT. 9901/2008 "Për tregtarët dhe shoqëritë tregtare", i ndryshuar.
3. Administratori ka këto kompetenca:
 - a) të kryejë të gjitha veprimet e administrimit të veprimtarisë tregtare të shoqërisë;
 - b) të përfaqësojë shoqërinë tregtare;
 - c) të kujdeset për mbajtjen e saktë e të rregullt të dokumenteve dhe të librave kontabël të shoqërisë;
 - ç) të përgatisë dhe të nënshkruajë bilancin vjetor, bilancin e konsoliduar dhe raportin e ecurisë së veprimtarisë, të cilat ja paraqesin Këshillit të Administrimit për miratim, së bashku me propozimet për shpërndarjen e fitimeve, për t'u paraqitur më pas për miratim nga Asambleja e Përgjithshme;
 - d) të kryejë regjistrimet e publikimet e detyrueshme të të dhënave të shoqërisë, sipas parashikimeve të këtij ligji apo të ligjeve të tjera;

dh) të raportojë përpara Këshillit të Administrimit për zbatimin e politikave tregtare dhe realizimin e veprimeve me rëndësi të veçantë;

e) të kryejë detyra të tjera të përcaktuara në ligj dhe në Statut;

f) Administratori është i detyruar të marrë miratim paraprak nga Asambleja e Përgjithshme dhe/ose Këshilli i Administrimit përpara marrjes dhe/ose zbatimit të ndonjë vendimi në lidhje me çështjet specifike të parashikuara në nenin 12.2 dhe nenin 16,1 h/i /j të këtij Statuti;

4. Detyrat që i cakton ligji e Statuti Këshillit të Administrimit, nuk mund të ushtrohen nga Administratori.

5. Administratori ka detyrimet e parashikuara në Statut, nenin 13 e vijues të ligjit Nr. 9901/2008 "Për tregtarët dhe shoqëritë tregtare" i ndryshuar.

3. KUSH JEMI NE OSSH: “OPERATORI I SISTEMIT TË SHPËRNDARJES”

3.1 Shpërndarja e energjisë elektrike

1. Shpërndarja e energjisë elektrike kryhet nga operatorë të sistemit të shpërndarjes, të cilët janë persona juridikë, të licencuar nga ERE sipas dispozitave të këtij ligji, Neni 68/ Ligj 43/2015.

2. Operatori i Sistemit të Shpërndarjes ka në pronësi sistemin e shpërndarjes së energjisë elektrike në tension 35 kW, 06-20 kW, 04 kW, me qëllim lëvrimin e saj te klientët, ku kufiri i tij me sistemin e transmetimit është ai i përcaktuar në pikën 2, të nenit 54, të këtij ligji.

3. Operatori i Sistemit të Shpërndarjes është përgjegjës për:

a) sigurimin e zhvillimit të sigurt dhe të qëndrueshëm të sistemit të shpërndarjes;

b) përmbushjen e kërkesave për shpërndarjen e energjisë elektrike,

c) mirëmbajtjen dhe operimin e sigurt të sistemit të shpërndarjes së energjisë elektrike në gjithë territorin për të cilin është licencuar.

d) ruan konfidencialitetin e informacionit të ndjeshëm tregtar, të siguruar gjatë kryerjes së veprimtarisë së tij;

e) prokuron energji elektrike për mbulimin e humbjeve në rrjetin e shpërndarjes, në përputhje me procedura transparente jodiskriminuese. Procedurat e prokurimit të energjisë elektrike miratohen nga ERE, pas propozimit të Operatorit të Sistemit të Shpërndarjes;

ë) i siguron pa pagesë dhe mbi bazën e një marrëveshjeje, çdo furnizuesi të energjisë elektrike, akses në të dhënat e matjes për klientët, me të cilët furnizuesi ka nënshkruar një kontratë furnizimi. ERE përcakton formatin e të dhënave dhe procedurën për aksesin e furnizuesve ndaj këtyre të dhënave;

4. Operatori i Sistemit të Shpërndarjes ofron pa diskriminim shërbimin e shpërndarjes së energjisë elektrike për të gjithë përdoruesit e rrjetit, që plotësojnë kërkesat e përcaktuara në këtë ligj dhe aktet e tjera nënligjore. Operatori i Sistemit të Shpërndarjes respekton treguesit e cilësisë së shërbimit dhe kërkesat e parashikuara nga rregulloret teknike.

5. Rrjeti i shpërndarjes së energjisë elektrike zhvillohet mbi parimin e kostos më të ulët, në përputhje me legjislacionin mbi planifikimin urban, të drejtat e pronësisë, mbrojtjen e mjedisit, mbrojtjen e jetës dhe shëndetit të njerëzve dhe përdorimin me eficiencë të energjisë.

6. Operatori i Sistemit të Shpërndarjes instalon dhe përpunon të gjitha llojet e informacionit, komunikimeve dhe sistemeve teknologjike. Në varësi të mundësive, pjesë të infrastrukturës së komunikimeve dhe/ose kapaciteteve të rrjetit të komunikimit të shpejtësive të larta, mund të jepen në përdorim pa dëmtuar dhe rrezikuar veprimtaritë dhe rrjetet e veta brenda kuadrit të legjislacionit përkatës, në përputhje me opinionin e ERE-s.

3.2 Të drejtat e OSSH-së lidhur me burimet dytësore të energjisë

1. Operatori i Sistemit të Shpërndarjes sipas nenit 70 Ligj 43/2015 harton kushtet teknike, që miratohen nga ERE, për instalimin e një burimi dytësor të furnizimit me energji elektrike për klientët që kërkojnë këtë shërbim, përfshirë edhe kushtet që duhet të përmbushë burimi dytësor, me qëllim që të parandalohen çrregullimet në rrjet.

2. Çdo klient, që kërkon të instalojë burimin dytësor, dërgon paraprakisht një njoftim me shkrim pranë Operatorit të Sistemit të Shpërndarjes dhe njëkohësisht u siguron përfaqësuesve të furnizuesit, me të cilin ka kontratë furnizimi, akses në burimin dytësor, me qëllim inspektimin e këtij instalimi.

3. Operatori i Sistemit të Shpërndarjes ka të drejtë të ndërpresë furnizimin me energji elektrike për një klient, në rast se nuk përmbush detyrimet e parashikuara në pikat 1 dhe 2 të këtij neni.

3.3 Kodi i Shpërndarjes

1. Kodi i Shpërndarjes sipas nenit 73 Ligj 43/2015 përcakton kërkesat teknike për planifikimin, zgjerimin, funksionimin, kontrollin dhe mirëmbajtjen e rrjetit të shpërndarjes dhe rregullat specifike për lidhjen dhe aksesin në rrjetin e shpërndarjes, si dhe rregullat e matjes.

2. Kodi i Shpërndarjes miratohet nga ERE, me propozim të Operatorit të Sistemit të Shpërndarjes, i cili bashkëpunon me të gjithë pjesëmarrësit e sektorit të energjisë elektrike, me qëllim hartimin, rishikimin apo përshtatjen e tij.

3. Funksionimi i rrjetit të shpërndarjes duhet të jetë në përputhje me dispozitat e Kodit të Shpërndarjes.

3.4 Verifikimi i matësve

1. Verifikimi i matësve sipas nenit 77 Ligj 43/2015 të energjisë elektrike kryhet nga Drejtoria e Përgjithshme e Metrologjisë (DPM) ose nga një person juridik i autorizuar prej saj. Personi juridik i autorizuar për këtë qëllim akreditohet sipas legjislacionit në fuqi.

2. Aparatet matëse verifikohen përpara vënies në përdorim, nëpërmjet metodës së kampionit, në bazë të përzgjedhjes rastësore dhe në mënyrë periodike.

3. Verifikimi i matësve mund të realizohet me kërkesë të operatorit të sistemit. Verifikimi mund të realizohet në terren, aty ku matësi është i instaluar, pranë laboratorit të DPM-së apo personit juridik të autorizuar. Periodiciteti i verifikimit të matësve të instaluar te klienti përcaktohet në Kodin e Matjes. Në çdo rast duhet të jetë i pranishëm edhe përfaqësuesi i operatorit të sistemit.

4. Gjatë procesit të verifikimit të matësve të energjisë elektrike nga DPM-ja ose nga personi juridik i autorizuar, përfaqësuesi i operatorit të sistemit duhet të jetë i pranishëm në çdo rast. DPM-ja miraton procedurat përkatëse të verifikimit të matësve, në përputhje me legjislacionin në fuqi dhe standardet ndërkombëtare.

5. Kostot financiare për verifikimin përpara vënies në përdorim dhe verifikimin periodik të matësit apo verifikime të iniciuara nga operatori i sistemit përballohen nga ky i fundit. ERE merr në konsideratë këto kosto të shkaktuara operatorit, gjatë miratimit të tarifave përkatëse.

6. Kur klienti dyshon në saktësinë e aparatit matës, paraqet një kërkesë me shkrim pranë operatorit të rrjetit, si dhe çdo institucioni tjetër përgjegjës për verifikimin e aparatit matës. Procedura për paraqitjen e një kërkesë, shqyrtimin e saj dhe afatet e njoftimit të kërkuarit miratohen me vendim të ERE-s. Kur verifikimi i matësit është bërë me kërkesë të klientit dhe gjatë verifikimit të matësit nuk konstatohen pasaktësi, shpenzimet e verifikimit paguhen nga klienti që ka paraqitur ankesën.

7. Kur pas verifikimit konstatohen pasaktësi në matës dhe nuk ka prova të dëmtimeve me dashje, të bëra nga klienti, bëhen përlllogaritjet përkatëse të sasisë së energjisë së faturuar më shumë ose më pak, si rezultat i pasaktësisë në matës dhe mënyra e rimbursimit, sipas rregullave dhe procedurave të parashikuara në Kodin e Matjes.

8. Tarifat tavan për verifikimin e matësve miratohen me udhëzim të përbashkët të Ministrit të Financave dhe ministrit përgjegjës për energjinë.

9. Operatori i sistemit nëse konstaton ndërhyrje të paligjshme, merr masa të menjëhershme për riparimin dhe zëvendësimin e pajisjeve, në të cilat është ndërhyrë, përlllogarit dëmin ekonomik të shkaktuar nga ndërhyrjet e paligjshme dhe zbaton procedurat përkatëse sipas legjislacionit në fuqi. ERE miraton rregulloren dhe metodologjinë përkatëse për vendosjen dhe përlllogaritjen e dëmit ekonomik nga ana e operatorit të sistemit.

10. ERE miraton kontratën tip ndërmjet operatorit të sistemit dhe DPM-së ose subjektit të autorizuar nga ana e saj për verifikimin e matësve.

4. PROGRAMI PAJTUESHMERISË OSSH

Miratimin e Programit të Pajtuëshmërisë së OSSH Sh.A.:

Në mbështetje të nenit 16 dhe nenit 72, të Ligjit nr. 43/2015, “Për sektorin e energjisë elektrike” i ndryshuar, si dhe nenit 15 të “Rregullores për organizimin, funksionimin dhe procedurat e ERE” miratuar me vendimin e bordit të Entit Rregullator të Energjisë (ERE) nr. 96, datë 17.06.2016, bordi i ERE-s, në mbledhjen e tij të datës 21.12.2020, mbasi shqyrtoi relacionin nr. 135/8 Prot, datë 15.12.2020 të Drejtorive Teknike, mbi miratimin e Programit të Pajtuëshmërisë së Operatorit të Sistemit të Shpërndarjes (OSSH sha).

4.1. Dispozita të përgjithshme

Programi i Pajtuëshmërisë së Operatorit të Sistemit të Shpërndarjes së Energjisë Elektrike (OSSH Sh.A.) përcakton kushtet për ndarjen dhe pavarësinë e OSSH Sh.A., në zbatim të Ligjit Nr. 43/2015, “Për Sektorin e Energjisë Elektrike”, i ndryshuar.

Programi synon shmangien e sjelljeve diskriminuese të OSSH Sh.A. ndaj pjesëmarrësve të tjerë në tregun e energjisë elektrike, posaçërisht në favor të shoqërive bija, si dhe ofron mekanizmat për zbatimin, monitorimin dhe raportimin e tij. Programi përcakton detyrimet specifike të punonjësve për përmbushjen e këtij objektivi dhe transponon në mënyrë të plotë kërkesat e Direktivës 2009/72/EC, në pajtim me Nenin 72 të Ligjit për Sektorin e Energjisë Elektrike.

Programi i Pajtuëshmërisë është miratuar me vendimin nr.18/2020 të Këshillit të Administrimit të OSSH Sh.A. Përmes komunikimit elektronik të datës 11 dhjetor 2020, Sekretariati i Komunitetit të Energjisë, përcolli në ERE komentet dhe sugjerimet e tij në lidhje me Programin e Pajtuëshmërisë, të cilat siç u bëmë me dije nga ana e OSSH Sh.A., janë pasqyruar në pjesën më të madhe të tyre.

Në mënyrë të përmbledhur, komentet e Sekretariatit të Komunitetit të Energjisë të cilat janë reflektuar në Programin e Pajtuëshmërisë, konsistojnë në:

- a) Referimin më qartë të qëllimit të Programit për të shmangur sjelljen diskriminuese në favor të kompanive bija të OSSH Sh.A.;

- b) Vendosjen e një detyrë eksplicite ndaj Zyrtarit të Pajtueshmërisë sa i përket identifikimit të rasteve kur stafi është duke punuar njëkohësisht në më shumë se një kompani, apo është në konflikt (interesi);
- c) Të drejtën e aksesit të Zyrtarit në të gjithë të dhënat e rëndësishme të shoqërisë, të përfshihet në mënyrë të qartë në Program;
- ç) Nxjerrjen e rekomandimeve dhe udhëzimeve të brendshme nga ana e Zyrtarit;
- d) Punonjësit (e OSSH Sh.A.) jo vetëm të deklarojnë gatishmërinë për të implementuar Programin e Pajtueshmërisë, por ky i fundit duhet të jetë detyrues për ta;
- dh) Në të drejtat e punonjësve duhet të përfshihet e drejta për të adresuar tek Zyrtari çdo informacion lidhur me diskriminimin potencial, në mënyrë anonime;
- e) Përmbajtja e Programit Vjetor të përkufizohet më në detaje;
- ë) Aksesit në informacion dhe përjashtimi nga çdo privilegj (lidhur me informacionin) i kompanive bija në biznesin konkurrues duhet të adresohet në më shumë detaje;
- f) OSSH Sh.A., si një kompani me të drejtë ekskluzive duhet të prokurojë të gjithë mallrat dhe shërbimet përmes një procedurë konkurruese. Në rastet e ndonjë të mirë apo shërbimi të prokuruar brenda kompanisë, pa një procedurë publike prokurimi, këto të mira apo shërbime do të vlerësohen me çmim tregu ose në kosto, cilado (prej tyre) është më e ulët;
- g) Sa i përket sanksioneve disiplinore në nivelet menaxheriale dhe për të gjithë punonjësit e OSSH Sh.A., Programi i Pajtueshmërisë duhet të përfshijë pasoja shtesë/më të detajuara.

Në veçanti ky Program ka si qëllim të sigurojë:

1. Ndarjen e duhur dhe pavarësinë e OSSH në të gjithë sektorët;
2. Ndarjen e llogarive, menaxhimit, dhe vendimmarrje të plotë sipas ligjit 43/2015;
3. Shmangien e sjelljeve diskriminuese të OSSH ndaj përdoruesve të rrjetit të shpërdarjes;
4. Vendosjen e brendit të ri;
5. Monitorimin dhe raportimin e zbatimit të këtij Programi në ERE;
6. Përgatitja e raportit vjetor të detajuar.

4.2 Vlerësimet dhe shënimet për Programin e Pajtueshmërisë nga Sekretariati i Komunitetit të Energjisë për ndarjen dhe kërkesat e Direktivës së Energjisë Elektrike nga OSSH/DSO CN 02/2021 / 22 nëntor 2021

Sekretariati i Komunitetit të Energjisë ka dhënë në mënyrë adekuate opinionin dhe vlerësimet e veta në lidhje me funksionimin e Shoqërisë OSSH, ku duhet të zbatohet Programin e Pajtueshmërisë pasi është një detyrim ligjor për t'u zbatuar nga të gjithë punonjësit e OSSH Sh.A.

Autoriteti rregullator ose organi tjetër kombëtar duhet të ketë të drejtën dhe detyrën për të monitoruar funksionalitetin, në veçanti progresin e ndarjes OSSH Sh.A. dhe Programit të Pajtueshmërisë.

Zyrtari i Pajtueshmërisë është personi kyç përgjegjës për monitorimin e përhershëm dhe të vazhdueshëm të zbatimit dhe efektivitetit të programit të pajtueshmërisë, për vlerësimin e efektivitetit të politikave, procedurave të aplikuara, masat dhe për raportim të rregullt tek autoriteti rregullator. Ky raport duhet të përmbajë shpjegimin e masave të marra dhe efektivitetin e tyre si dhe çdo rrezik për mospërputhje.

Për të përmbushur detyrën, Zyrtari duhet të jetë plotësisht i pavarur dhe duhet të ketë akses në të gjithë informacionin e nevojshëm, jo vetëm të OSSH-së, por të çdo filiali të ndërmarrjes. Shtrirja e Programit të Pajtueshmërisë do të varet nga kompleksiteti i ndërmarrjeve të integruara, formën e tyre ligjore dhe sistemin e menaxhimit dhe mbikëqyrjes tashmë të krijuar. Te shënimi *interpretues* shpjegon se Programi i Pajtueshmërisë do të përcaktojë masat e marra për të siguruar që të përjashtohet sjellja diskriminuese dhe të sigurohet që sjellja e stafit të OSSH-së në këtë aspekt të jetë monitoruar në mënyrë adekuate. Programi i Pajtueshmërisë do të përcaktojë në mënyrë eksplicite politikat dhe procedurat. Politika të tilla mund të përbëhen nga:

1. mbështetje aktive, e rregullt dhe e dukshme e menaxhmentit për programin;
2. angazhimi me shkrim i stafit ndaj programit duke u njohur dhe zbatuar Programin e Pajtueshmërisë;
3. tregues për masat disiplinore që do të ndërmerren kundër stafit që shkel rregullat e programit;
4. informim adekuat në lidhje me programin dhe trajnimin në Zyrat e OSSH Sh.A.

Konsulentët e huaj vlerësuan se Programi i Pajtueshmërisë OSSH është hartuar gjerësisht dhe mund të konsiderohet si një dokument gjithëpërfshirës që përcakton një detyrim për të mbikëqyrur pajtueshmërinë me ndarjen e kërkesave dhe raportimin për çdo mangësi. Sekretariati pajtohet me këtë program.

4.3 Emërimi i Zyrtarit të Pajtueshmërisë

Zyra e Zyrtarit të Pajtueshmërisë është miratuar me Vendimin e Këshillit Mbikqyrës Nr. 9, date 02.06.2022, “Mbi miratimin e një ndryshimi në strukturën organizative të Shoqërisë Operatori i Sistemit të Shpërndarjes OSSH Sh.A”.

Ervis Hazizi është emëruar nga ERE si Zyrtar Pajtueshmërie më datë 27.03.2023.

4.4 Detyrat e Zyrtarit të Pajtueshmërisë

Me Vendim të Bordit të Entit Rregullator të Energjisë caktohet Zyrtari i Pajtueshmërisë, i cili është përgjegjës për të siguruar pajtueshmërinë, si dhe paraqitjen e Raportit të Pajtueshmërisë pranë ERE-s.

Zyrtari i Pajtueshmërisë është përgjegjës për monitorimin lidhur me respektimin e detyrimeve ligjore të Programit të Pajtueshmërisë, si dhe për ndryshimet apo rishikimet e nevojshme të këtij programi me miratimin e ERE-s. Zyrtari i Pajtueshmërisë nuk do të mbajë, në mënyrë direkte apo indirekte, asnjë pozitë apo interes profesional në kompaninë vërtikalisht të integruar. Zyrtari i Pajtueshmërisë do të raportojë raste ku stafi i OSSH identifikohet të jetë punësuar në më shumë se një kompani në të njëjtën kohë, apo nëse stafi ka ndonjë konflikt tjetër interesi. Zyrtari i Pajtueshmërisë ka të drejtë të jetë i pranishëm në mbledhjet e Këshillit të Administrimit, apo të menaxhimit të OSSH Sh.A., kurdo që Zyrtari i Pajtueshmërisë, në diskrecionin e tij të plotë, vlerëson se pjesëmarrja e tij në mbledhje kontribuon në ekzekutimin e detyrave të tij dhe mund të ndërlidhen me çështje të tilla si: kushtet e aksesit në sistemin e shpërndarjes, si dhe të përdorimit të këtij rrjeti, alokimin e kapaciteteve të shpërndarjes, transparenca, projektet në zbatim lidhur me operimin, mirëmbajtjen dhe zhvillimin e sistemit të shpërndarjes, blerjen dhe shitjen e energjisë për nevoja të mbulimit të humbjeve në rrjetin e shpërndarjes, etj. Zyrtari i Pajtueshmërisë do të ketë qasje në të gjitha informatat që ai, në diskrecionin e tij, vendosë se janë të nevojshme për kryerjen e detyrave të tij, duke përfshirë të dhënat e OSSH-së dhe shoqërive bija. Zyrtari i Pajtueshmërisë raporton pranë Këshillit të Administrimit dhe stafit menaxherial të OSSH Sh.A., lidhur me mosmarrëveshjet e mundshme në kuadër të implementimit të Programit, si dhe përgatit me shkrim masat dhe propozimet për të rregulluar problematika të tilla, duke përfshirë këtu edhe rekomandime për udhëzime të brendshme. Në rast se këto problematika nuk janë rregulluar brenda një afati të arsyeshëm, Zyrtari i Pajtueshmërisë i raporton pranë ERE-s. Për shmangie të dyshimit, asgjë në këtë provizion nuk do të nënkuptojë që Zyrtari i Pajtueshmërisë është vartës ndaj Këshillit të Administrimit apo stafit menaxherial të OSSH Sh.A. Zyrtari i Pajtueshmërisë ka të drejtë, në diskrecionin e tij të plotë, të raportojë në mënyrë direkte pranë autoritetit rregullator për çdo shkelje të Programit të Pajtueshmërisë, përdërisa e mban të informuar stafin menaxherial për këtë proces.

Metodologjia e kontrollit të Programit nga Zyrtari i Pajtueshmërisë OSSH Sh.A. do jetë e tillë:

1. Mbledhja e informacionit në forma shkresore, e-mail-e duke patur akses te të dhënat e nevojshme dhe në zyrat e OSSH Sh.A.
2. Verifikimi i dokumentacionit, i ankesave, i kontratave në mënyrë direkte apo indirekte.
3. Marrja pjesë në të gjitha mbledhjet e drejtuesve të OSSH Sh.A. dhe organeve korporative, përfshirë Asambleenë e Përgjithshme, Këshillin Mbikqyrës dhe njësitë drejtuese.

5. NDARJA E AKTIVITETIT TË OSSH SH.A.

Pavarësia e shoqërisë “OSSH” Sh.A. e cila është sanksionuar në dispozitat e ligjit të sektorit të energjisë elektrike, reflektohet gjithashtu edhe në parashikimet statutoire të Statutit të shoqërisë. Konkretisht neni

25 i statutit të shoqërisë “OSSH” Sh.A. rregullon marrëdhëniet midis shoqërisë mëmë “OSHEE GROUP” Sh.A.

Në përputhje me ligjet dhe parashikimet statutores gjatë periudhës 2020 e në vijim është kryer ndarja e aktivitetit të shoqërisë, e cila është realizuar ligjërisht nëpërmjet akteve administrative dhe nga ana funksionale nëpërmjet realizimit të aktivitetit të shoqërisë nga vetë strukturat në varësi të saj.

Me aktmarrëveshjen (kontratë kalimi e të drejtave reale) të datës 16.12.2020 të lidhur midis palëve shoqëria “OSHEE GROUP” Sh.A. dhe shoqëria “OSSH” Sh.A. është realizuar ndarja e shoqërisë “OSHEE” Sh.A. nëpërmjet transferimit të aktivitetit.

Në momentin e bërjes efektive të ndarjes së shoqërisë, që nga viti 2020, dhe fitimit të plotë të personalitetit juridik shoqëria OSSH Sh.A. është drejtuar nga organet e veta vendimmarrëse, të cilat janë Administratori dhe Këshilli Mbikëqyrës.

Mbështetja e OSHEE GROUP Sh.A. është e kufizuar në funksione administrative dhe mbështetëse. Vendimet aktuale, operacionet e përditshme të OSSH Sh.A., si dhe çështjet e menaxhimit nuk do të ndikohen;

Asgjë në Marrëveshjen e Ofrimit të Shërbimeve nuk do të lexohet si përfundim, i drejtpërdrejtë ose indirekt, i të drejtave të vendimmarrjes ose të ushtrimit të ndikimit të OSHEE GROUP Sh.A., mbi OSSH Sh.A.

5.1 Ndarja ligjore

Ndarja ligjore u përgatit në vitin 2019 dhe u krye menjëherë në fillim të vitit 2020 kur shoqëria filloi të funksionojë si një e vetme me të drejta të plota vendimmarrjeje në zbatim të ligjit 43/2015 “Për sektorin e energjisë elektrike”. Në fillim të vitit 2020 shoqëria aprovoi me vendim të veçantë “Programin e Pajtueshmërisë”, i cili synon shmangien e sjelljeve diskriminuese të OSSH Sh.A. ndaj pjesëmarrësve të tjerë në tregun e energjisë elektrike, si dhe ofron mekanizmat për zbatimin, monitorimin dhe raportimin e tij. Zbatimi i këtij programi siguron që shoqëria:

- a) të ketë të drejta të plota vendimmarrëse, të pavarura nga shoqëria e integruar për të siguruar funksionimin, mirëmbajtjen apo zhvillimin e rrjetit të shpërndarjes.
- b) të hartojë dhe të depozitojë në organet kompetente një program vjetor të detajuar.

5.2 Ndarja funksionale

Ndarja funksionale lidhet me procesin e ndarjes së asetëve dhe detyrimeve nga shoqëria mëmë dhe sigurimin e përdorimit funksional të tyre, në shërbim të realizimit të objektivave të shoqërisë, i cili ishte

një proces më i gjatë dhe më i ndërlikuar, që kërkoj shumë vendime organizative dhe kohë të implementimit. Veçanërisht ndarja e të drejtave dhe detyrimeve të shoqërisë sipas pasqyrës së bilancit, që u shoqërua me analiza të hollësishme të të dhënave të rregjistruara dhe të një metodologjie të veçantë të ndarjes, kërkoj një kohë më të madhe duke u shtrirë pothuajse gjatë gjithë vitit 2020.

Ky proces kishte të nevojshëm gjithashtu edhe ndryshime në skemën organizative të shoqërisë për të bërë të mundur rritjen e efikasitetit të menaxhimit dhe administrimit, për të theksuar që shoqëria është në transformim të vazhdueshëm dhe përshtatje më të mira funksionale janë objekt i vendimmarrjeve në vazhdim.

Vlerësimi i ndarjes nëpërmjet transferimit të aktivitetit të shoqërisë u krye nga Auditorët Ligjorë të Pavarur (I.L.D-99 Audit) sipas raportit të paraqitur në datën 10/12/2020.

5.3 Ndarja e menaxhmentit

Sipas Direktivës për Energjinë Elektrike, stafi drejtues i OSSH-së nuk mund të marrë pjesë në korporata, strukturat e VIU-së ose të ndonjë filiali të saj përgjegjës, drejtpërdrejt ose tërthorazi, për ditën e përditshme funksionimit e prodhimit, shpërndarjes.

Në këtë drejtim, anëtarët e Bordit Drejtues, Drejtori i Përgjithshëm, si dhe Drejtorët Rajonal të OSSH-së nuk mund të punësohen nga kompania mëmë apo filialet e angazhuara në prodhim/prodhim dhe/ose furnizim dhe nuk mund të emërohen si anëtarët e çdo organi korporativ të këtyre kompanive, duke përfshirë mbikëqyrjen. Shënimi interpretues shpjegon se Drejtori i OSSH-së nuk mund të jetë në të njëjtën kohë një drejtor i kompanisë përkatëse të transmetimit, furnizimit ose prodhimit, ose anasjelltas, Programi i Pajtueshmërisë i OSSH-së përmban një dispozitë që personat që menaxhojnë OSSH-në “Nuk do të marrë kompensim financiar apo përfitim tjetër material apo financiar nga kompani të tjera dhe nuk do të ketë paga në lidhje me nivelin e performancës së kompanive të tjera në kuadër të kompani e integruar.

Ndërkohe unë si Zyrtar kam detyrë të verifikoj të gjitha rastet e sipërpërmenduar dhe nëse do të ketë ndonjë rast të tillë, do merren masa adekuate dhe do të raportohen në organet kompetente, siç e parashikon ligji.

5.4 Procesi i transferimit të punonjësve nga OSHEE ne OSSH

Në kuadër të procesit të ndarjes së Shoqërisë “OSHEE” sh.a. dhe të krijimit të shoqërive të reja, si një detyrim ligjor në kuadër të reformës në sektorin e energjisë dhe në zbatim të ligjit Nr. 43/2015, “Për sektorin e energjisë elektrike”, i ndryshuar, Vendimit të Këshillit të Ministrave Nr. 519, datë 13.7.2016, “Për miratimin e Modelit të Tregut të Energjisë Elektrike”, si dhe të Urdhrit të Aksionerit të “OSHEE” sh.a. Nr. 157, datë 12.02.2018, mbi “Krijimin e tri shoqërive të kontrolluara nga Operatori i Shpërndarjes së Energjisë Elektrike”, janë themeluar tri shoqëritë bija:

1. **Operatori i Sistemit të Shpërndarjes Sh.A** (OSSH sh.a) me ofertë private, me objekt aktiviteti shpërndarjen e energjisë elektrike, ndërtimin, funksionimin dhe mirëmbajtjen e rrjetit të shpërndarjes së energjisë elektrike për sigurimin e energjisë elektrike klientëve, lidhjen e klientëve dhe përdoruesve të rrjetit të shpërndarjes së energjisë elektrike, instalimin dhe shërbimet e matjes së energjisë elektrike etj., si dhe çdo aktivitet tjetër fitimprurës me interes për shoqërinë;
2. **Furnizuesi i Shërbimit Universal Sh.A** (FSHU sh.a) me ofertë private, me objekt aktiviteti në furnizimin me energji elektrike të klienteve fundorë që veprojnë në treg të rregulluar të përcaktuar nga legjislacioni në fuqi, ofrimin dhe sigurimin e cilësisë tregtare të shërbimit, si dhe çdo aktivitet tjetër fitimprurës me interes për shoqërinë;
3. **Furnizuesi i Tregut të Lirë Sh.A**, (FTL sh.a) me ofertë private, me objekt aktiviteti në blerjen dhe menaxhimin e energjisë dhe operimin në tregun e lirë etj., si dhe çdo aktivitet tjetër fitimprurës me interes për shoqërinë.

Për rrjedhojë, në kuadër të bërjes efektive të ndarjes si dhe në zbatim të nenit 138 e vijues të Kodit të Punës, janë njoftuar të gjithë punonjësit se duke filluar nga data 01.01.2020 marrëdhëniet e tyre të punës transferohen nga punëdhënësi aktual “OSHEE” Sh.A. te punëdhënësi i ri “OSSH” Sh.A. me të njëjtat kushte kontraktore. Departamenti i Burimeve Njerëzore është ngarkuar për të ndjekur e për të njoftuar lidhur me vijimësinë e marrëdhënies së punës.

Dua të theksoj që OSSH është duke bërë progres dhe do të krijojë të gjithë sektorët e vet të pavarur.

Në këtë aspekt, nga ana ime do të monitorohen të gjitha emërimet dhe transferimet nga stafi OSHEE në OSSH, duke u bazuar në legjislacionin në fuqi dhe trasparencën që ne do të ofrojmë me punonjësit.

Numri mesatar i punonjësve për vitin 2022

Numri mesatar i punonjësve të Shoqërisë OSSH Sh.A. gjatë vitit 2022 ka qenë 5430 e pasqyruar sipas Tabelës 1 së mëposhtme:

Përshkrimi	Numri mesatar për njësi organizative
DREJTORIA E PËRGJITHSHME	336
DREJTORIA RAJONALE TIRANË	892

DREJTORIA RAJONALE DURRËS	708
DREJTORIA RAJONALE BURREL	333
DREJTORIA RAJONALE SHKODËR	366
DREJTORIA RAJONALE KUKËS	189
DREJTORIA RAJONALE BERAT	268
DREJTORIA RAJONALE FIER	239
DREJTORIA RAJONALE ELBASAN	273
DREJTORIA RAJONALE KORÇË	255
DREJTORIA RAJONALE GJIROKASTËR	242
DREJTORIA RAJONALE VLORË	242
NJËSIA E TENSIONIT TË LARTË QENDËR	227
NJËSIA E TL JUG-PERENDIM	248
NJËSIA E TL JUG-LINDJE	244
NJËSIA E TL VERI	247
DREJTORIA E TENSIONIT TË LARTË	109

Tabela 1. Numri mesatar i punonjësve për njësi administrative për vitin 2020

Në dy tabelat e mëposhtme paraqitet moshat mesatare dhe ndarja sipas gjinisë e punonjësve të OSSH Sh.A., si dhe arsimi i tyre gjatë vitit 2022, përkatësisht Tabela 2 dhe Tabela 3.

	Femra	Meshkuj
Numri mesatar	894	4536
Mosha mesatare	42	45

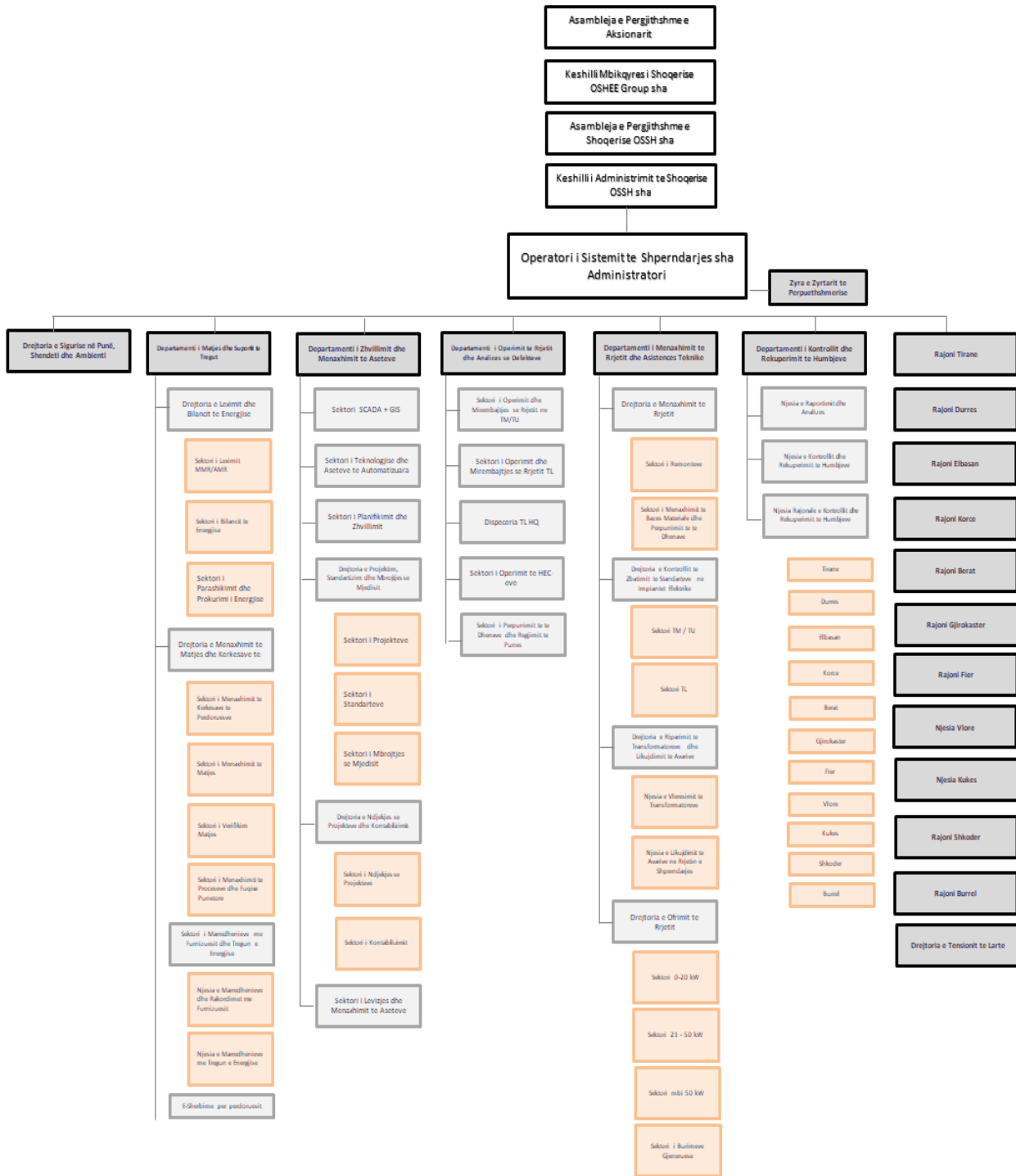
Tabela 2. Mosha mesatare e punonjësve dhe ndarja sipas gjinisë

Arsimi	Numri i punonjesve
Arsim i larte	1931
Arsim i mesem	3300
Arsim i detyrueshem	199

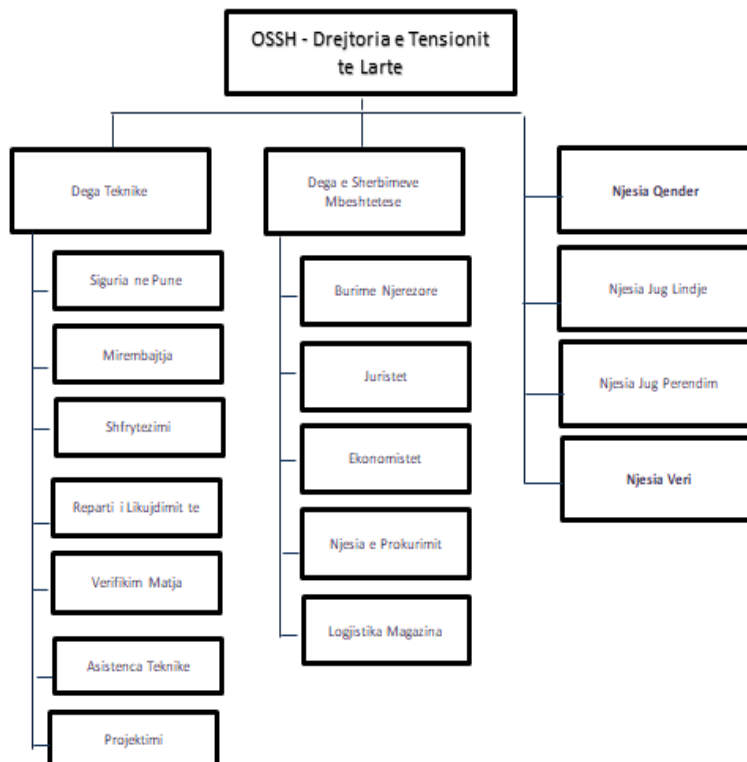
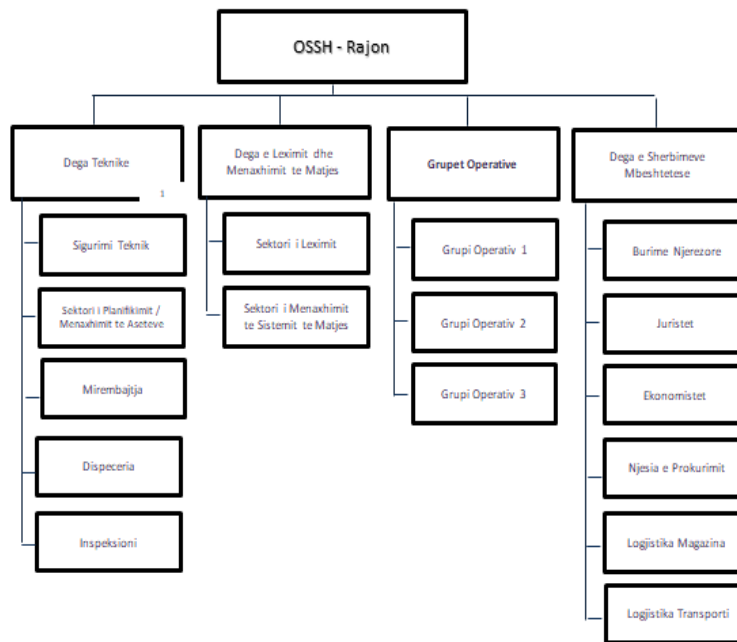
Tabela 3. Arsimi i punonjësve të OSSH Sh.A. gjatë vitit 2022

Raporti i Pajtuëshmërisë OSSH

5.5 Organigrama



Raporti i Pajtueshmërisë OSSH



6. PAVARËSIA DHE TË DREJTAT E VENDIMMARRJES EFEKTIVE

Në referim të Ligjit Nr.43/ 2015, i ndryshuar, kur Operatori i Sistemit të Shpërndarjes është pjesë e një shoqërie vertikalisht të integruar, me qëllim që të jetë i pavarur në aspektin organizativ dhe të vendimmarrjes nga aktivitetet e tjera që nuk lidhen me shpërndarjen e energjisë elektrike, ndër të tjera, duhet të plotësojë kushtet e mëposhtme:

a) të ketë të drejta të plota vendimmarrëse, të pavarura nga shoqëria e integruar për të siguruar funksionimin, mirëmbajtjen apo zhvillimin e rrjetit të shpërndarjes.

b) të hartojë dhe të depozitojë në ERE një program vjetor, i cili përcakton masat që do të merren për të siguruar ndalimin e veprimeve diskriminuese, si dhe realizimin e objektivave kryesorë të shoqërisë, të cilat ndikojnë drejtpërdrejt në aktivitetin ekonomik e financiar të saj, përfshirë edhe mekanizmat për mbikëqyrjen e zbatimit të tyre. Programi Vjetor duhet të përfshijë së paku kapitujt në vijim:

- i) ndarjen e llogarive;
- ii) ndarjen e menaxhmentit;
- iii) ndarjen e identitetit dhe logos;
- iv) sigurimin e informacioneve;
- v) pavarësinë e OSSH-së në vendimmarrje.

Në mënyrë që të përmbushet kërkesa për të siguruar që nuk ka ndikim të drejtpërdrejtë ose të tërthortë në planifikimin, funksionimin dhe mirëmbajtjen e rrjetit mund të themi që Operatori i Sistemit të Shpërndarjes po ben dhe ka berë nje progres te madh ne implementimin e ndarjes totale, ndërsa Administratori është i detyruar të marrë para miratimin nga Asambleja e Përgjithshme dhe/ose Bordi Drejtues përpara marrjes dhe/ose zbatimin e çdo vendimi lidhur me çështjet specifike të parashikuara në nenin dhe të Statutit. Statuti është ndryshuar për të pasqyruar detyrimin që të tilla miratime nga Asambleja e Përgjithshme duhet të bëhet në përputhje me detyrimin për ndarja dhe duke bazur dhe tek Statutit të OSSH-së ku thuhet: “OSSH operon në mënyrë të pavarur për aktivitetin operativ të përditshëm të sistemit të shpërndarjes dhe merr vendime të pavarura në lidhje me zbatimin e rrjetit të planit të zhvillimit, ndërtimi ose rikonstruksioni i linjave të shpërndarjes, vlera e investimit, e cila është brenda niveleve të planeve financiare të sistemit të shpërndarjes të miratuara nga vlerat e përcaktuara në Statutin e shoqërisë ose legjisllacionin në fuqi”.

7. NDARJA E IDENTITETIT DHE LOGOS

Për të garantuar që identiteti i OSSH-së është i ndarë, dhe të jetë në përputhje me ligjin, ne kemi si obligim që të kryejmë detyrat e mëposhtme sa më shpejt:

1. OSSH do të ketë imazh të identifikueshëm (emri, logoja);
2. OSSH do të bazohet në ambiente të veçanta me logon e vet;
3. Nuk duhet të ketë reklama të përbashkëta në zyra dhe automjete pune.

Konsulentët zbuluan se në mars 2021 nuk kishte ende një faqe interneti të plotë me logo të ndryshuar. Në lidhje me këtë çështje, unë, si Zyrtar i Pajtueshmërisë, e kam me shumë prioritet dhe obligim për ta ndjekur dhe për ta realizuar sa më shpejt të jetë e mundur.

Për këtë çështje më duhet të shtoj disa pika, të cilat po i implementoj ne bashkepunim me stafin drejtues ku kam kërkuar:

1. vendosjen e brendit të ri dhe website më fleksibel;
2. vendosjen e një rubrike të re, ku do quhet **Njofto/Raporto te Zyrtari** ku do të jetë i lidhur automatikisht me adresen time të email dhe do trajtohen rastet ne menyre konfidenciale ne lidhje me aktivitetin e shoqerise OSSH.Sha;
3. te gjitha zyrat qe i perkasin Operatori i Sistemit të Shpërndarjes do te jene me logon re dhe automjetet te cilat do operojne per Shoqerine OSSH;

Dua te theksoj qe te gjithe punonjesit e Operatori i Sistemit të Shpërndarjes jane te pajisur me adresa email te specifikuar ossh.al dhe do monitorohet me shume përkushtim pjesa e mbetur qe do bashkohet në stafin OSSH dhe me procedurat njekohesisht.

8. RUAJTJA E KONFIDENCIALITETIT TË INFORMACIONEVE TË NDJESHME KOMERCIALE PËR OSSH

Konfidencialiteti i Operatorit të Sistemit të Shpërndarjes Neni 74 ligj 43/2015:

Operatori i Sistemit të Shpërndarjes duhet respektoje në çdo rast përcaktimet e ligjit sipas nenit 74 43/2015 apo ndonjë detyrim tjetër ligjor për dhënien e informacionit, ruan konfidencialitetin e informacionit të ndjeshëm tregtar, të siguar gjatë ushtrimit të veprimtarisë dhe parandalon përhapjen në mënyrë diskriminuese të informacionit për veprimtarinë e tij, me qëllim që të krijojë avantazh tregtar të një pale tjetër.

9. ZBATIMI I PROGRAMIT TE PAJTUESHMËRISË

Dispozitat e këtij Programi janë të detyrueshme për të gjithë drejtuesit dhe punonjësit e OSSH. Programi është detyrues për përfaqësuesit e autorizuar të OSSH, për audituesit, këshilltarët, kontraktuesit, pjesëmarrësit dhe përdoruesit e rrjetit, si dhe palët e tjera të treta.

Të gjithë drejtuesit dhe punonjësit e OSSH, përfaqësuesit e autorizuar, audituesit, duhet të konfirmojnë me shkrim që janë të informuar dhe do ta zbatojnë Programin. Ata do të informohen nga Zyrtari i Pajtueshmërisë, sa më shpejt të jetë e mundur në rast ndryshimesh apo amendimesh. Për çdo shkelje të dispozitave të Programit, drejtuesit ose punonjësit e OSSH informojnë menjëherë Zyrtarin e Pajtueshmërisë. Në rast të konstatimit, shkelja e ndonjë dispozite të Programit mund t'i japë OSSH të drejtën për të aplikuar procedurën disiplinore në përputhje me legjislacionin në fuqi.

Ne këtë aspekt më duhet të theksoj që unë si Zyrtar Pajtueshmërie sapo kam mare detyren kam informuar stafin OSSH për tu njohur me programin dhe që ky është një detyrim ligjor për ta zbatuar të gjithë.

Gjithashtu ne kuader të njohjes së programit kam marë konfirmim me shkrim nga punonjesit që janë njohur me programin. Nderkohe unë kam planifikuar dhe trajnime në lidhje me programin dhe informacion adekuat dhe transparent për punonjësit e rrinj që do bashkohen ne vazhdimi në OSSH.

Për të siguruar zbatimin e plotë të këtij Programi, Zyrtari i Pajtueshmërisë është i obliguar për:

- Raportin mbi implementimin dhe monitorimin e Programit, përputhshmërinë e akteve dhe proceseve të brendshme të shoqërisë me Programin e Pajtueshmërisë;
- Propozimin e masave për përmirësimin e Programit;
- Përditësimin e Programimit;
- Hartimin e Raportit Vjetor lidhur me zbatimin e Programit.

Me miratimin e këtij Programi nga Enti Rregullator i Energjisë, OSSH Sh.a. do të informojë të gjithë punonjësit për t'iu përmbajtur parimeve të përcaktuara në Program.

Zyrtari i Pajtueshmërisë së Operatorit të Sistemit të Shpërndarjes paraqet çdo vit në ERE një raport vjetor, i cili përcakton masat e marra në kuadër të programit të pajtueshmërisë. Zyrtari i Pajtueshmërisë së Operatorit të Sistemit të Shpërndarjes është plotësisht i pavarur dhe ka akses në të gjitha informacionet e nevojshme të Operatorit të Sistemit të Shpërndarjes dhe çdo shoqërie të lidhur, për të përmbushur detyrën e tij.

10. OFRIMI SHËRBIMEVE TË PËRBASHKËTA

Shërbimet e përbashkëta që ofrohen nga Shoqëria “OSHEE GROUP” SH.A., në zbatim të Marrëveshjes për Ofrimin e Shërbimeve me nr. 13293 datë 24.12.2020, Nr. 9825 datë 24.12.2020, me afat 2 vjeçar i cili zgjatet me pëlqimin e palëve, gjatë gjithë kësaj periudhe, në përputhje me objektin e ri të liçensuar të aktivitetit OSHEE ka nënshkruar kontratën e shërbimit me OSSH për shërbimet si më poshtë:

- Shërbime të Burimeve Njerëzore
- Shërbime Ligjore
- Shërbime të Medias
- Shërbimer Mbështetëse
- Shërbime IT
- Shërbimet Ekonomike

Shërbimet e përbashkëta ofrohen në bazë të një marrëveshjeje të qartë të ofrimit të shërbimeve e cila do të specifikojë, në mes tjerash:

- (i) përshkrimin e shërbimit të ofruar;
- (ii) arsyetimin se pse ky shërbim duhet të ofrohet nga kompania vertikalisht e integruar;
- (iii) koston totale të ofrimit të këtij shërbimi;
- (iv) metodologjinë e alokimit të koston së ofrimit të shërbimit. Marrëveshjet për shërbimet e përbashkëta do të përbajnë detyrime të qarta lidhur me marrëdhëniet që rregullohen në to, afatet kohore në përmbushjen e detyrimeve, detyrimet përkatëse financiare, etj.

Në kushtet kur “OSHEE GROUP” SH.A. gëzon njohuri aftësi dhe eksperiencë të gjerë në sektorin e energjisë elektrike ajo ofron shërbime për shoqërinë “OSSH” Sha, në zbatim të marrëveshjes me objekt “Për Ofrimin e Shërbimeve”, në përputhje me parashikimet e mëposhtme:

- Mbështetja e OSHEE GROUP SH.A. është e kufizuar në funksione administrative dhe mbështetëse. Vendimet aktuale, operacionet e përditshme të OSSH SH.A. -së, si dhe çështjet e menaxhimit nuk do të ndikohen;

- Asgjë në Marrëveshjen e Ofrimit të Shërbimeve nuk do të lexohet si përfundim, i drejtpërdrejtë ose indirekt, i të drejtave të vendimmarrjes ose të ushtrimit të ndikimit të OSHEE GROUP SH.A.-së mbi OSSH SH.A

- Asgjë në Marrëveshjen e Ofrimit të Shërbimeve nuk duhet të jetë në kundërshtim me Programin e Pajtueshmërisë dhe parimet e përfshira në të, si dhe me kërkesat e ndarjes siç përcaktohet në Ligjin për Sektorin e Energjise, i ndryshuar, dhe Programin e Pajtueshmërisë;

- Në rast dyshimi / çështje interpretimi, Marrëveshjet e Ofrimit të Shërbimeve do të lexohen së bashku me Programin e Pajtueshmërisë / Ligjin për Sektorin e Energjisë, i ndryshuar, dhe në rast të ndonjë mospërputhjeje prevalojnë Programi i Pajtueshmërisë / Ligji për Sektorin e Energjisë, i ndryshuar.

11. ZBATIMI I PARIMEVE TE TRASPARENCES DHE PAANSHMËRISË

Për të siguruar objektivitetin, transparencën dhe paanshmërinë në veprimtarinë operacionale të Shoqërisë, OSSH sh.a do të sigurohet për zbatimin e Programit të Pajtueshmërisë dhe të procedurave të brendshme të saj. Njësitë përgjegjëse brenda shoqërisë, do të trajtojnë me ndershmëri dhe kujdes çdo ankesë të adresuar për punën e shoqërisë duke siguruar anonimitet të plotë dhe duke mbajtur gjithashtu një bazë të dhënash për trajtimin dhe kthimin e përgjigjeve.

Nivelet menaxheriale dhe të gjithë punonjësit e OSSH sh.a do të ndalojnë çdo formë kufizimi, apo pengimi të të drejtave të përdoruesve të rrjetit, në të kundërt do të jenë subjekt i sanksioneve disiplinore, sipas legjislacionit në fuqi, si dhe parashikimeve të referuara në kontratën kolektive të punës, lidhur me masat disiplinore.

12. INFORMACION MBI LIDHJET E REJA NË SISTEMIN E SHPËRNDARJES GJATE VITIT 2022

1-Aplikimet totale të regjistruara gjatë vitit 2022 për lidhje të re dhe shtesë fuqie sipas kategorizimeve të fuqive figurojnë si më poshtë:

Fuqia/Lloji i aplikimit	Lidhje e re	Shtese Fuqie	Grand Total
0-20KW	17002	1880	18882
20-50 kw	550	570	1120
Mbi 50 KW	515	640	1155
Grand Total	17927	3230	21157

2- Aplikimet totale të regjistruara gjatë vitit 2022 për lidhje të re dhe shtesë fuqie sipas kategorizimeve të rajoneve dhe fuqive figurojnë si më poshtë:

Rajoni/Fuqia	0-20 kw	20-50 kw	mbi 50 kw	Grand Total
Drejtoria Rajonale Berat	840	62	74	976
Drejtoria Rajonale Burrel	588	29	34	651
Drejtoria Rajonale Durrës	3310	181	198	3689
Drejtoria Rajonale Elbasan	1104	32	59	1195
Drejtoria Rajonale Fier	650	24	56	730
Drejtoria Rajonale Gjirokastrë	990	62	57	1109
Drejtoria Rajonale Korçë	716	42	53	811

Drejtoria Rajonale Kukes	340	14	10	364
Drejtoria Rajonale Shkodër	1576	89	102	1767
Drejtoria Rajonale - Tiranë	7680	515	425	8620
Drejtoria Rajonale Vlorë	1088	70	87	1245
Grand Total	18882	1120	1155	21157

Statusi i aplikimeve	Numri i aplikimeve
Raste ne te cilat aplikanti duhet te plotesoje dokumentacionin	2447
Perfunduar	12634
Pritet të bëhet pagesa e preventivit nga abonenti	1448
Proces	3580
Refuzuar	1048
Grand Total	21157

Sektori i Burimeve Gjeneruese

Ky sektor, në zbatim të Ligjit Nr. 43/2015 “Për Sektorin e Energjisë Elektrike”, i ndryshuar, Ligjit Nr. 7/2017 “Për nxitjen e përdorimit të energjisë nga burimet e rinovueshme”, VKM-së Nr. 822/2015, zhvillon procedurat për miratimet e lidhjeve në rrjetin e shpërndarjes, të burimeve të reja gjeneruese (opinionet paraprake dhe miratimet e pikës së lidhjes).

Gjithashtu, referuar udhëzimit Nr. 3, datë 20.6.2019 “Për miratimin e procedurës së lehtësuar të autorizimit për lidhjen në sistemin e shpërndarjes të projekteve të vogla të rinovueshme për vetëprodhuesit e energjisë elektrike nga dielli”, sektori i burimeve gjeneruese ndjek procedurat për miratimet e lidhjeve në rrjetin e shpërndarjes të konsumatorëve vetëprodhues me qëllim integrimin e tyre në rrjetin e shpërndarjes së OSSH sh.a.

Veprimtaria e Sektorit të Burimeve Gjeneruese për vitin 2022 përqëndrohet në tre drejtime kryesore, duke ndjekur edhe të gjithë detyrat e tjera funksionale që mbulon Drejtoria e Ofrimit të Rrjetit:

1. Integrimi i konsumatorëve vetëprodhues në rrjetin e OSSH sha (bazuar në udhëzimin Nr. 3, datë 20.6.2019)
2. Dhënia e opinionëve paraprake (bazuar në vendimin Nr. 822, datë 7.10.2015)
3. Miratimet e pikës së lidhjes së burimeve gjenerues (bazuar në Ligjin Nr. 43/2015 i ndryshuar dhe Ligjin Nr. 7/2017)

1. Integrimi i konsumatorëve vetëprodhues në rrjetin e OSSH Sha

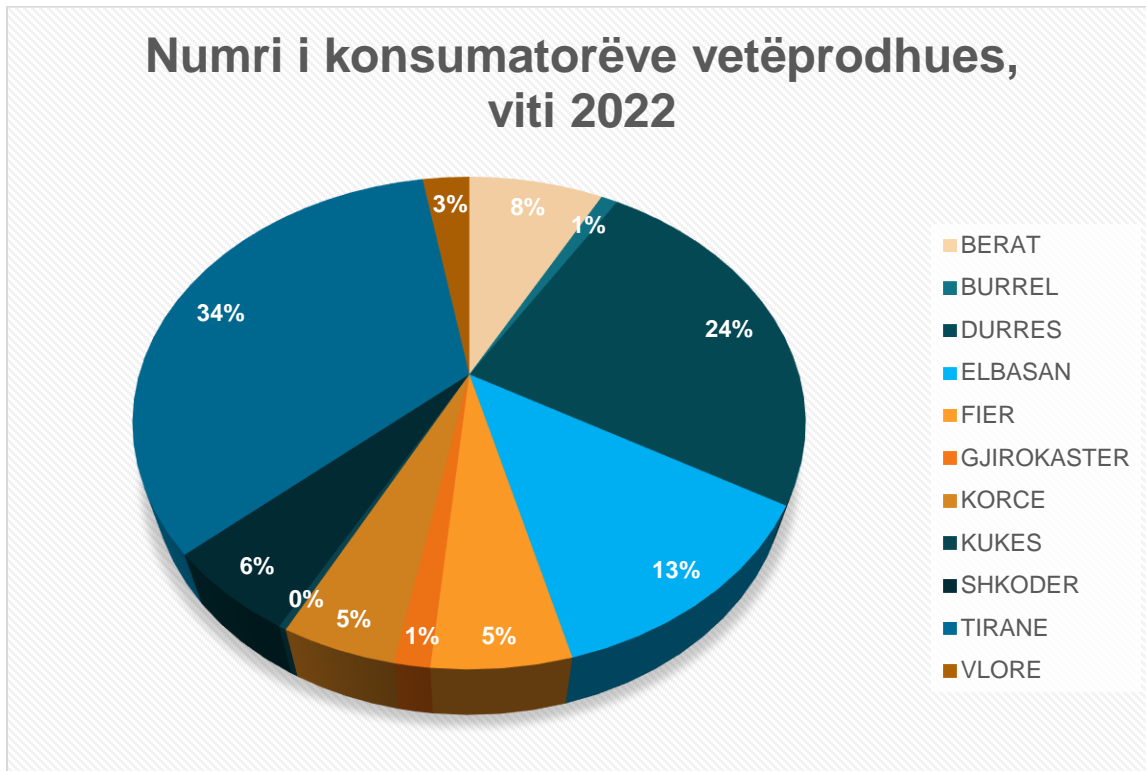
Qeveria shqiptare ka bërë shumë për të ndihmuar konsumatorët pasivë të bëhen prodhues aktivë të energjisë. Kjo përfshin lehtësimin e tyre për t'u lidhur me rrjetin energjetik dhe sigurimin që cilësia e energjisë së prodhuar nga prodhuesit të mos kufizohet vetëm në cilësinë e konsumatorëve të tyre. Kjo ka rritur interesin për këtë praktikë në Shqipëri. Nevoja për më pak energji me bazë karboni po i kthen konsumatorët pasivë të energjisë në prodhues aktivë të energjisë. Ky ndryshim në rol është një mundësi jo vetëm për një sistem energjie më të qëndrueshëm me më pak emetime karboni, por edhe për një sistem më demokratik dhe gjithëpërfshirës. Nga ana e sektorit të burimeve gjeneruese vazhdon puna në lidhje me integrimin e kësaj kategorie prodhuesish në tregun e energjisë elektrike. Gjatë vitit 2022 vihet re një rritje në lidhje me numrin e klientëve të cilët kanë aplikuar për lidhje të re në cilësinë e vetëprodhuesit të energjisë elektrike të cilët mund të instalojnë një kapacitet total deri në 500 kWp, në përputhje me nenin 15, të ligjit nr. 7/2017 “Për nxitjen e përdorimit të energjisë nga burimet e rinovueshme”.

Problematika kryesore që lidhet me këtë kategori konsumatori/prodhuesi është ngritja e një portali online, ashtu si edhe përmendet në udhëzimin Nr. 3, datë 20.06.2019, proces ky i cili do të ndihmonte në shpejtimin e procedurave nga ana kohore si dhe do të eliminonte nevojën e paraqitjes së klientit pranë protokollit të zyrave qendrore të OSSH sh.a, duke sjellë lehtësi në procedurën e aplikimit.

Deri në Dhjetor 2022 janë 627 klientë aplikues që e kanë këtë status aktualisht, me një kapacitet total të instaluar rreth 60596.26 kWp nga kjo kategori prodhuesish.

Drejtoria rajonale	Numri I vetëprodhuesve 2022	Fuqia e instaluar (kW)
BERAT	49	5930.58
BURREL	6	394
DURRES	154	16211.58
ELBASAN	79	5137.55
FIER	35	2820.18
GJIROKASTER	9	745.04
KORCE	29	3744.2
KUKES	2	15
SHKODER	35	3209.38
TIRANE	212	21235.55
VLORE	17	1153.2
Totali	627	60596.26

Numri i konsumatorëve vetëprodhues dhe fuqia totale e instaluar në kWp të lidhur në rrjetin e OSSH sipas drejtorive rajonale, viti 2022



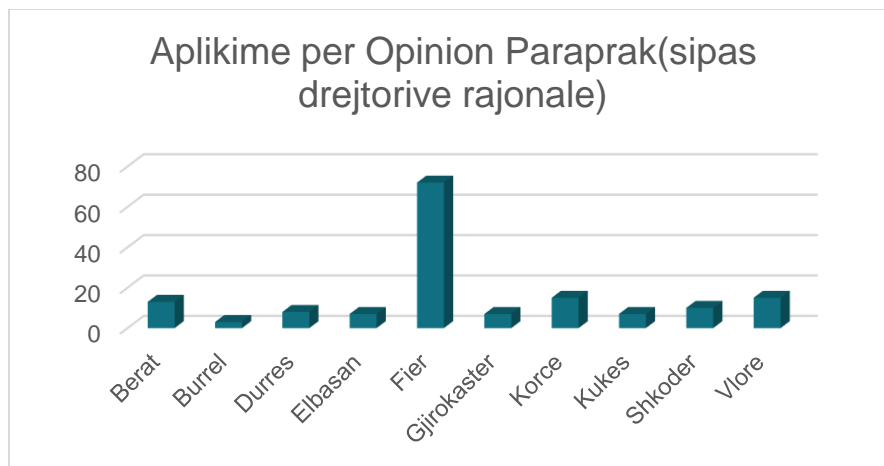
Grafiku i numrit total të konsumatorëve vetëprodhues të lidhur në OSSH (ndarje në % sipas drejtorive rajonale), viti 2022

2. Dhënia e opinioneve paraprake

Sektori i Burimeve Gjeneruese është përgjegjës për garantimin e aksesit në rrjet dhe miratimin e lidhjeve të reja konform rregullave teknike e ligjore në përputhje me kërkesat e vendosura tek Ligji Nr.43/2015 “Për Sektorin e Energjisë Elektrike”, i ndryshuar, aktet e tjera ligjore në fuqi si dhe Kodin e Rrjetit të Shpërndarjes. Përdoruesi i sistemit të shpërndarjes që kërkon të lidhet me Rrjetin e Shpërndarjes duhet të plotësojë kriteret teknike minimale të planifikimit dhe operimit, me qëllim që të ruhet një shfrytëzim i qëndrueshëm dhe i sigurtë i Sistemit të Shpërndarjes. Bazuar në VKM-në Nr. 822/2015, neni 10, Studimi i Parafisibilitetit, ku thuhet se subjekti kërkues për lidhje në rrjetin e shpërndarjes të burimit të ri gjenerues, paraqet një kërkesë pranë OSSH sha për Opinion Paraprak mbi lidhjen e tij me sistemin e shpërndarjes së energjisë elektrike. Përgjatë periudhës vjetore 2015- 2022, OSSH Sha ka dhënë 159 Opinione Paraprake (faza e parë për marrjen e miratimit paraprak në Ministrinë e Infrastrukturës dhe Energjitikës) për lidhjen në rrjetin e saj të Burimeve të Reja Gjeneruese.

Drejtoria Rajonale	Aplikime per Opinion Paraparak	Fuqia e instaluar (kW)
Berat	13	59000
Burrel	3	6000
Durres	8	35900
Elbasan	7	53210
Fier	72	172050
Gjirokaster	7	24750
Korce	15	27300
Kukes	7	19800
Shkoder	10	21000
Vlore	15	36801
Totali:	159	463811

Opinione Paraprake (ndarje sipas drejtorive rajonale), Janar 2023



Opinione Paraprake (grafik sipas drejtorive rajonale), Janar 2023

3. Miratimet e pikës së lidhjes së burimeve gjenerues

Deri në periudhën Janar 2023, bazuar në VKM-në Nr. 822/2015, sektori i burimeve gjeneruese ka dhënë 214 miratime për burime gjeneruese të energjisë elektrike (174 miratime për HEC-e, 37 për parqe fotovoltaike, 2 për eolike dhe 1 për TEC).

Lloji i Gjeneruesit	Numri i miratimeve	Fuqia e instaluar e gjeneruesit, kW
Eolik	2	5000
Fotovoltaik	37	81996
HEC	174	309530,6
TEC	1	3850
Totali:	214	400376,6

Numri i miratimeve të dhëna nga sektori i burimeve gjeneruese dhe fuqia e instaluar totale për këto miratime, Janar 2023

Nenstacioni	Aplikime per Opinion Paraparak	Fuqia e instaluar (kW)
Erseke 110/35/10 kV	2	4000
Porto Romano	2	10000
Xhuherine	2	4000
Bajram Curri 110/20/10 kV	1	1800
Bicukas	6	12000
Bilisht 35/10 kV	4	8000
Bunec	1	750
Cerrik 110/35/10 /6 kV	2	28400
Delvine	1	2000
Durres	1	1900
Elbasan 110/35/10 kV	2	12000
Erseke 110/35/10 kV	2	1300
Fier	8	18000
Fushe Kruje 35/6 kV	3	19000
Grapsh 35/20/10 kV	1	2000
Himare	11	29001

Raporti i Pajtueshmërisë OSSH

Himare 35/10 kV	1	2000
Hoxhare 35/10 kV	17	35000
Hoxhare 35/10 kV	4	9000
Hoxhare e Re	30	79000
Karavasta 35/10 kV	2	23000
Karavasta e Re 35/10 kV	3	6000
Koplik	1	2000
Libofsh	1	2000
Lushnje	2	4000
Maliq	7	14000
Matke 35/10 kV	2	4000
Mertish 35/10 kV	2	12000
Metalurgji 1 35/10 kV	1	10000
Plasmas Bicukas	3	12000
Pocem 35/6 kV	1	7100
Pojan	2	4000
Prrenjas 110/35/6 kV	1	840
Puke	8	16000
Radio 35/10 kV	1	1970
Rreps	1	2000
Saranda 110/20 kV	4	20000
Smokthine 35/10 kV	1	1800
Spitall 110/20 kV	1	3000
Shkozet	1	2000
Tropoje	4	12000
Total	159	463811

Miratimet e dhëna nga sektori i burimeve gjeneruese të ndara sipas nënstacioneve, Janar2023

Duke qenë se ndërtimi i impianteve kryesisht fotovoltaike por edhe eolike shihet si një alternativë më e mirë dhe ekonomike (kjo falë edhe pozitës së favorshme gjeografike të Shqipërisë) për sa i përket prodhimit të energjisë elektrike, lind nevoja e një studimi të detajuar për impaktin që këto impiante gjenerimi sjellin në rrjetin e shpërndarjes dhe kjo mund të përmendet si një nga problematikat kryesore që i përkasin sektorit të burimeve gjeneruese.

Gjithashtu mund të përmendim faktin që duke qenë se vemendja po kalon drejt kësaj forme të prodhimit të energjisë, lind nevoja që për mbarëvajtjen e këtij sektori të bëhet një rifreskim i rregullores së lidhjeve të reja për dokumentacionin e nevojshëm dhe procedurat që duhen ndjekur për miratimin e pikës së lidhjes së burimeve gjeneruese.

13. HUMBJET TOTALE NE RRJETIN E SHPERDARJES PER VITIN 2022

Operatori i Sistemit të Shpërndarjes (OSSH sh.a.) është organizuar në 11 zona shpërndarjeje dhe 42 agjenci. Efektiviteti i shitjes së energjisë elektrike vazhdon në vlera të rritura, duke iu referuar gjithnjë faktorëve përcaktues në nivelin e eficiencës së konsumit të energjisë elektrike. Humbjet e përgjithshme të raportuara nga shoqëria për vitin 2022 arrijnë në 19.72%, duke shënuar kështu ulje të nivelit të humbjeve krahasuar edhe me vitin 2021. Niveli total i arkëtimeve i raportuar nga OSSH sh.a. është 98 % kundrejt energjisë elektrike të faturuar.

Bordi i EREs me Vendimin nr. 73, date 13.04.2022, vendosi miratimin e tarifave të shërbimit të shpërndarjes së energjisë elektrike sipas nivelit të tensionit, për periudhën 1 Maj – 31 Dhjetor 2022, si vijon:

Tarifa e shpërndarjes së energjisë elektrike për klientët e lidhur në nivelin e tensionit 35 kV - 1.55 Lekë/Kwh;

Tarifa e shpërndarjes së energjisë elektrike për klientët e lidhur në nivelin e tensionit 0.6 - 20 kV - 3.99 Lekë/Kwh;

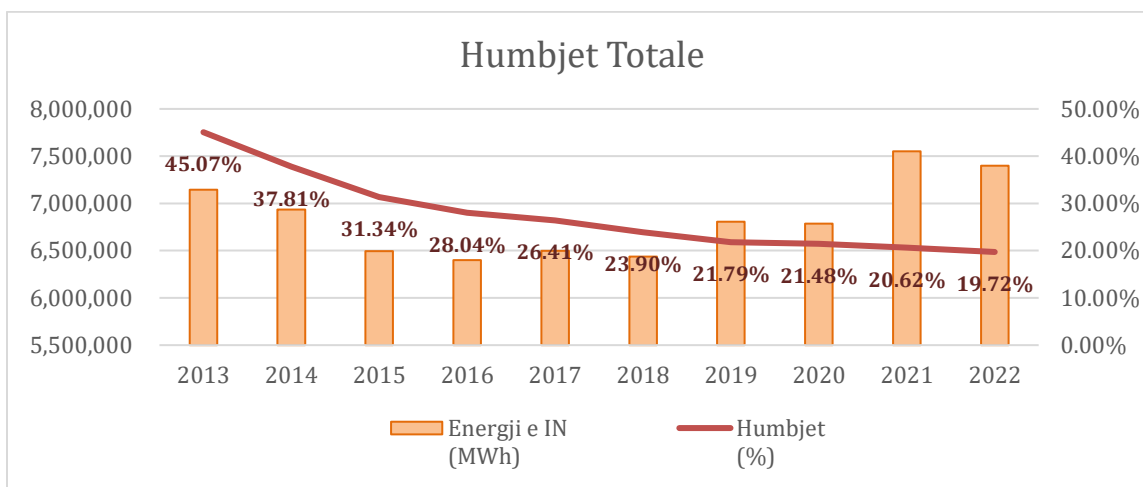
Tarifa e shpërndarjes së energjisë elektrike për klientët e lidhur në nivelin e tensionit 0.4 kV - 6.42 Lekë/Kwh;

Miratimin e çmimit të aplikueshëm për faturimin e energjisë reaktive për periudhën 1 Maj – 31 Dhjetor 2022 prej 1.92 lekë/kVARh.

Per sa i përket cmimeve mund të them me plot bindje se Shoqëria OSSH.Sha eshte ne perputhje me keto cmime dhe operon sipas vendimit te ERE.

Humbjet totale nder vite ne rrejetin e shpërndarjes:

VITI	Energji IN (MWh)	Energji Out (MWh)	Humbjet (MWh)	Humbjet (%)
2013	7,146,571	3,925,920	3,220,651	45.07%
2014	6,935,244	4,313,304	2,621,940	37.81%
2015	6,494,867	4,459,242	2,035,625	31.34%
2016	6,399,716	4,605,263	1,794,454	28.04%
2017	6,498,515	4,781,998	1,716,517	26.41%
2018	6,436,970	4,883,784	1,538,503	23.90%
2019	6,805,811	5,322,850	1,482,962	21.79%
2020	6,785,136	5,327,396	1,457,740	21.48%
2021	7,552,369	5,995,416	1,556,953	20.62%
2022	7,400,399	5,941,143	1,459,257	19.72%



Ka nje ecuri ne ulje te Humbjeve ne % nga viti ne vit. Kundrejt vitit 2013 Humbjet jane reduktuar me afro 1,763 GWh ose rreth -25.3%. Me fjale te tjera, Humbjet jane ulur ne vlere absolute (MWh) me afro 55% e cila perben nje perfitim te madhe me cmimet ne te cilat po varion blerja e energjise ne tregje.

Sic parashtruar edhe me lart ka nje ecuri ne ulje te Energjise se Humbur pavaresisht se Energjia e Qarkulluar ne dy vitet e fundit, 2021 dhe 2022, ka shenuar rritje te konsiderueshme kundrejt te gjithe viteve te meparshe.

Raporti i Pajtueshmërisë OSSH

Në tabelën e mëposhtme jepen humbjet per vitin 2022 në mënyrë të detajuar sipas:

- Drejtorive Rajonale;
- Nivelit të tensionit TL, TM & TU;
- Konsumi Vetjak në TL;
- Nivel rrjeti.

Rajonet Shperndarese	Humbjet Totale (Janar - Dhjetor) 2022			
	Blerja e Energjise	Faturimi	Humbjet	Humbjet %
	MWh	MWh	MWh	
Tirane	2,513,983	2,190,315	323,668	12.87%
Durres	962,399	779,064	183,335	19.05%
Fier	459,322	396,984	62,339	13.57%
Elbasan	490,433	421,253	69,181	14.11%
Korce	381,517	322,805	58,712	15.39%
Gjirokaster	302,383	244,916	57,467	19.00%
Shkoder	706,802	462,956	243,846	34.50%
Berat	439,002	369,817	69,185	15.76%
Kukes	208,935	113,950	94,985	45.46%
Burrel	472,486	342,182	130,305	27.58%
Vlore	364,034	292,548	71,487	19.64%
Humbjet ne TM&TU	7,301,298	5,936,789	1,364,509	18.69%
Humbjet teknike ne TL	94,747	-	94,747	1.28%
Konsumi vetjak Njesive te TL	4,354	4,354	-	
Humbjet Total OSSh Sh.a. Viti 2022	7,400,399	5,941,143	1,459,257	19.72%

Sic evidentohet nga tabela me sipër, kontributin me të madh në reduktimin e humbjeve e ka dhënë ulja e tyre në segmentin TM&TU (pasi aty qarkullon mbi 98% e Energjise totale në rrjet).

14. REALIZIMI I TREGUESVE TE FURNIZIMIT

REALIZIMI I TREGUESVE TE FURNIZIMIT PER PERIUDHEN JANAR-DHJETOR 2022

14.1 REALIZIMI I TREGUESVE NE RRJETITN TL /TM/ TU

Në detyrim të zbatimit të Vendimit Nr.97, datë 07.04.2021 miratuar nga Bordi i ERE-s, mbi “Miratimin E Treguesve Për Kriteret Standarde Të Cilësisë Së Shërbimit Të Furnizimit dhe Performancës Së Sigurisë së Rrjetit Të Shpërndarjes së Energjisë Elektrike” me poshte Tabela e Realizimit te Treguesve te Cilesise per periudhen Janar-Dhjetor 2022 prezantuar ne EREsi dhe realizimi I treguesve te sipershenuar per periudhen Janar-Dhjetor 2021

Tabela e realizimit te treguesve te cilesise se Furnizimit te rrjetit janar-Dhjetor 2022

Treguesit TL+TM+TU		Vlerat e Realizuara Janar-Dhjetor 2022		
Emertimi	Njesia Matese			
a. Energjia e Pa-Furnizuar (ENS) Vjetore MWh	Mwh	52,730		
Cilesia e Frekuences		Kufiri normal i operimit 49.8 deri 50.2Hz		
		Gjate crregullimeve te sistemit : 48.0 deri 52.0Hz		
l. Cilesia e Tensionit (VQ)	V	Nominal	I ulet	I larte
		230	-30%	+13%
		400	-30%	+13%
		6000	-8%	+8%
		10000	-10%	+12%
		20000	-5%	+5%
		35000	-10%	+10%
		110000	-5%	+5%
f. Koha e Nevojshme per Kerkesat per Lidhje te Reja				
0-10 kw TU	dite	20		
10-20 kw TU	dite	20		
21-50 kw TU	dite	30		

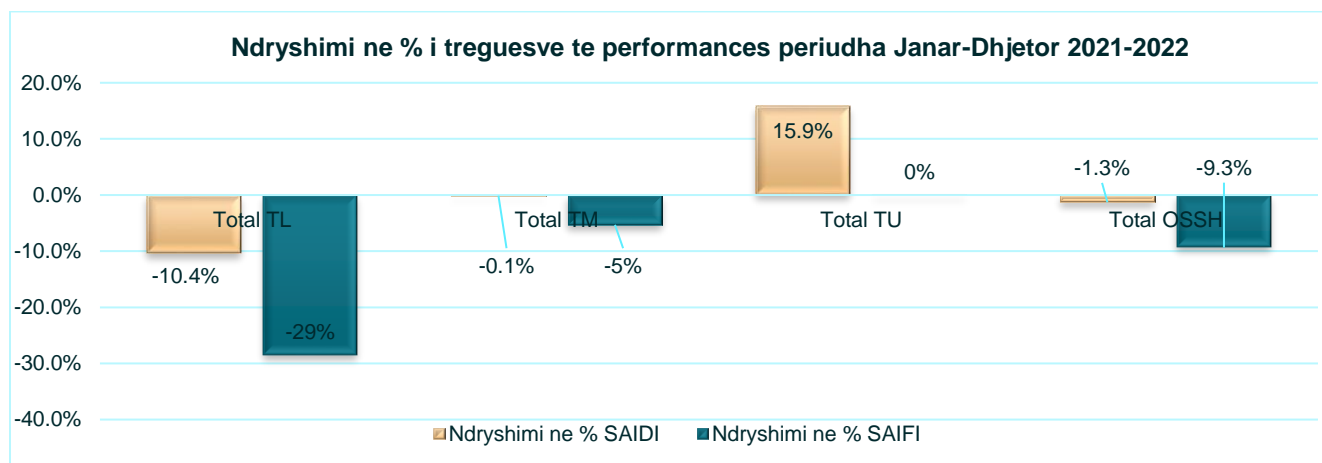
Raporti i Pajtueshmërisë OSSH

51-100 kw TU	dite	60		
TM	dite	60		
b. Periudha e Njoftimit të Nderprerjeve të Planifikuara në Sistemin e Shperndarjes	ore	72		
		Total Rrjetit shperndares	urbane	rurale
g. Indeksi i Kohezgjatjes së Nderprerjeve Mesatare (SAIDI)	ore	54.68	16.89	98.83
h. Indeksi i Frekuences së Nderprerjeve Mesatare (SAIFI)	numer	31.16	12.92	50.72
g. Koha e nevojshme për riparimin e sherbimit pas një difekti në sistemin e shperndarjes		1.85	1.12	2.13
TM 35kV	ore		1.96	2.06
20kV	ore		1.56	1.73
6-10kV	ore		2.32	3.14
0.4 kV	ore		0.95	1.32
Koha e Nevojshme për kryerjen e kontrollit të sistemit të matjes me kerkese të klientit	Dite	5		
Koha e Nevojshme për tu Përgjigjur Ankesave, që kanë lidhje me matjen	Dite	5		
Koha e Nevojshme për të Rilidhur Klienteve të cilëve u është ndërprerë Energjia Elektrike	ore	48		
Zgjidhja e Ankesave për Cilësinë e Tensionit.	Dite	30		
Përqindja e Klienteve Aktualisht me Matës	%	100%		

ANALIZA E REALIZIMIT TE TREGUESVE TE FURNIZIMIT NE RRJETIN SHPERNDARES TE OSSH SH.A PER PERIUDHEN JANAR - DHJETOR 2022 KRAHASUAR ME PERIUDHEN JANAR – DHJETOR 2021

Tabela e krahasimit te te dhenave te realizimit te treguesve te furnizimit me pergji elektrike per periudhen Janar – Dhjetor 2022/ Janar – Dhjetor 2021

PERIUDHA JANAR -DHJETOR 2021-2022						
Emertimi I rrjetit	SAIFI		SAIDI		Ndryshimi ne % SAIDI	Ndryshimi ne % SAIFI
	Viti 2021	Viti 2022	Viti 2021	Viti 2022		
Total TL	5.45	7.00	10.38	11.46	-10.4%	-29%
Total TM	21.00	22.11	40.92	40.97	-0.1%	-5%
Total TU	2.06	2.06	2.69	2.26	15.9%	0%
Total OSSH	28.50	31.16	53.97	54.68	-1.3%	-9.3%

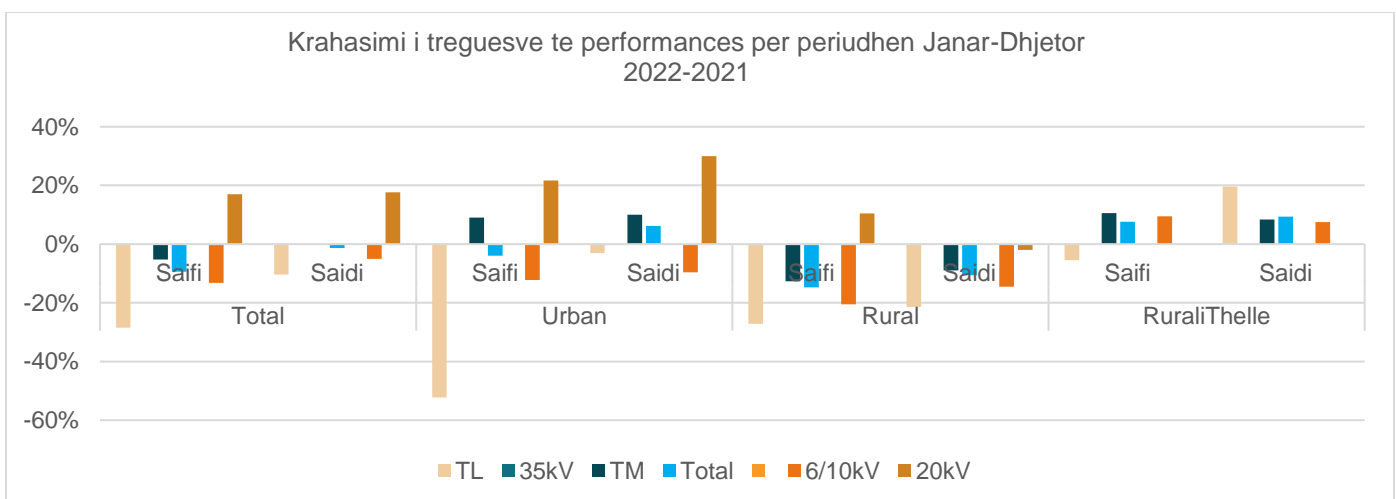


Sa me sipër, sic vërehet nga analiza e kryer rezulton se vlerat e Treguesve SAIDI/ SAIFI janë përkeqësuar përkatësisht me 1.3% dhe 9.3%.

Ne vijim po paraqesim ecurine e treguesve te mesiperm per periudhen 2022-2021, te ndare sipas kategorive te vendndodhjes dhe nivelit te tensionit

Janar-Dhjetor2022									Janar-Dhjetor 2021							
	Total		Urban		Rural		Rural I Thelle		Total		Urban		Rural		Rural I Thelle	
	SAIFI 2022	SAIDI	SAIFI	SAIDI	SAIFI	SAIDI	SAIFI	SAIDI	SAIFI 2021	SAIDI	SAIFI	SAIDI	SAIFI	SAIDI	SAIFI	SAIDI
TL	7.00	11.46	3.82	5.40	9.84	17.94	13.02	22.85	5.45	10.38	2.51	5.24	7.73	14.78	12.34	28.44
TM	22.11	40.97	7.94	10.66	34.87	68.13	47.62	112.27	21.00	40.92	8.73	11.85	30.94	62.56	53.22	122.56
Total	31.16	54.68	12.92	16.89	47.75	90.02	63.27	136.06	28.50	53.97	12.43	18.01	41.63	81.42	68.46	150.10
6/10kV	36.50	73.87	15.73	27.67	43.70	89.07	49.43	116.97	32.24	70.37	14.03	25.24	36.28	77.80	54.62	126.41
20kV	6.79	6.99	5.03	4.34	13.07	16.46			8.18	8.50	6.43	6.21	14.60	16.14		
TU	2.06	2.26	1.16	1.40	3.05	3.65	2.64	2.65	2.06	2.69	1.19	1.72	2.52	3.22	2.90	3.28

Krahasimi i treguesve te performances per periudhen Janar-Dhjetor2022-2021 (ne %)								
	Total		Urban		Rural		RuraliThelle	
	Saifi	Saidi	Saifi	Saidi	Saifi	Saidi	Saifi	Saidi
TL	-28%	-10%	-52%	-3%	-27%	-21%	-5%	20%
TM	-5%	0%	9%	10%	-13%	-9%	11%	8%
Total	-9%	-1%	-4%	6%	-15%	-11%	8%	9%
6/10kV	-13%	-5%	-12%	-10%	-20%	-14%	9%	7%
20kV	17%	18%	22%	30%	10%	-2%		
TU	0%	16%	3%	19%	-21%	-13%	9%	19%



Numri i madh i ndërprerjeve dhe kohëzgjatja e tyre në zonat rurale, ka ardhur si pasojë e motit jo të qëndrueshëm të shoqëruar me stuhi relativisht të forta si dhe rritjes së vazhdueshme të hyrjes në rrjetin shpërndarës të burimeve gjeneruese alternative, reflektohet në treguesit e përkeqësuar të cilësisë së furnizimit, te cilat në rajone të vecanta, specifikisht ato verilindore/juglindore, arrijnë vlera maksimale disa herë më të mëdha se vlerat mesatare të realizuara, duke siguruar cilësi jo optimale të furnizimit me energji elektrike në keto zona.

Furnizimi me energji elektrike i zonave të sipërpërmendura kryhet nëpërmjet fiderash dalës ajrorë 6/10 kV, radiale pa mundësi rezervimi, me gjatësi të konsiderueshme, të amortizuara për shkak të kohës së gjatë të shfrytëzimit.

Shtrirja e ketyre fiderave më problematike të theksuar në realizimin e treguesve të furnizimit me energji elektrike është kryesisht në zonat rurale malore, me mungesë të infrastrukturës rrugore, e cila sjell vështirësi në identifikimin e problemeve dhe ndikon në kohëzgjatjen e difekteve dhe avarive.

Përkeqësimi i treguesve të furnizimit me energji elektrike, për vitin 2022, paraqitet më së shumti në nivelin e tensionit 6/10 kV që shtrihet në zonat rurale verilindore /juglindore të vendit.

Ndërkohe vërehet se rrjeti 20 kV, gjatë vitit 2022 ka performuar më mirë së viti 2021, me një përmirësim prej 17% në treguesin SAIF dhe 18% në treguesin SAID, duke suportuar kështu strategjinë e Kompanisë në zgjerimin e rrjetit shpërndarës 20 kV.

Sa i takon përkeqësimit të treguesve të furnizimit me energji elektrike në rrjetin TL (N/stacionet 35/ TM, linjat 35 kV), vlen të theksojmë se përvec arsyeve të përshkruara më sipër (arsyet që ndikojnë edhe në performancën e dobët të rrjetit TM 6/10 kV), vecanërisht në zonën verilindore jemi përballur me ndërprerje të shpeshta të linjave të transmetimit 110 kV.

Së fundmi vlen të theksohet se përgjate 3 viteve të fundit 2019-2022, gjëndja financiare e Kompanisë, për shkak të ngjarjeve të jashtëzakonshme të ndodhura (tërmet 2019, pandemia), të shoqëruara me shpalljen e gjëndjes së emergjencës, nuk ka mundur kryerjen e investimeve të domosdoshme për përmirësimin e treguesve të cilësisë së furnizimit me energji elektrike. Nderhyrjet në rrjetin shpërndarës kanë konsistuar më së shumti në kryerjen e mirëmbajtjes së nevojshme të rrjetit shpërndarës si dhe zgjidhjen e problemeve të emergjencës.

15. REKOMANDIMET E ZYRTARIT TË PAJTUESHMËRISË

1. Përditësimi i faqes zyrtare të OSSH dhe krijimi i një brendi të ri më fleksibël.
2. Vendosja e programit të pajtuëshmërisë dhe raportit vjetor në Web të Shoqërisë.
3. Krijimin e një rubrike të re në Website OSSH ku të quhet Njofto/Raporto të Zyrtares ku do të adresohen nëpërmjet email në mënyrë konfidenciale rreth çështjeve dhe që mund të lidhen me

aktivitetin joetik duke përfshirë: konflikt interesin, rrjedhje informacioni sensitiv, trajtimi diskriminues i përdoruesve të sistemit, mosrespektimi i programit të pajtuëshmërisë etj.

4. Trajnime dhe takime me stafin për të bërë një progres sa më efikas.
5. Miratimi i struktures së re sipas ligjit ne fuqi ku do përfshihen të gjithë sektoret ne pavaresi te plotë.

16. KONKLUZIONE

Shqipëria ka bërë një rrugë të gjatë dhe përpjekje të konsiderueshme për të siguruar ndarjen e operatorit të sistemit të shpërdarjes.

Ne kete aspekt Sekretariati mbyll ceshtjen ECS-4/17 e cila u hap ne 16.01.2018 për të përmbushur të gjitha detyrimet e Traktatit të Komunitetit të Energjisë dhe në datën 18.04.2023 Sekretariati e quan të ezauruar pas traspozimit të plotë të dispozitave të Direktivës së Energjisë Elektrike në lidhje me ndarjen e OSSH në Legjislacionin Kombëtar, përfundimin e ndarjes ligjore dhe progresit thelbësor në ndarjen funksionale. Masat e fundit që siguruan ndarjen funksionale ishin miratimi i programit të pajtuëshmërisë dhe emërimi i një zyrtari të pajtuëshmërisë.

Duhet theksuar që në Raportin Vjetor të Sekretariatit të Komunitetit të Energjisë në nentor 2022 që u zhvillua në vendin tone ishin realizuar 89% (UNBUNDLING) dhe me emerimin e Zyrtarit te Pajtuëshmërisë Operatori ka plotësuar të gjitha Dipozitat Ligjore.

Raporti i Pajtuëshmërisë për vitin 2022 është përgatitur në bazë të raportimeve dhe bashkepunimit me Departamentet përkatëse dhe mbledhjet/takime që janë zhvilluar nga Administratori.

Duhet të theksohet se përbushja e kërkesave të përcaktuara në Programin e Pajtuëshmërisë kërkon bashkëpunim të ngushtë dhe të vazhdueshëm me të gjithë Departamentet dhe Drejtuesit me qellim identifikimin dhe parandalimin e sjelles diskiminuese në kohë ndaj pjesëmarrësve në sektorin energjitik.

Duhet theksuar që OSSH sh.a. si dhe OSHEE, nën dijeninë e Zyrtarit të Pajtuëshmërisë, është në komunikim të rregullt me ERE për plotësimin e kërkesave ligjore. Zyrtari i Pajtuëshmërisë është marrë me koordinimin e komunikimit me ERE në lidhje me programin ku është bërë dhe një seancë dëgjimore në ambjetet e ERE me përfaqësues të OSSH sha, me autoritetet e tjera kompetente ku përmend Grupin Koordinues të Operatorëve të Sistemit të Shpërndarjes (ECDSO-E), Rrjetin e Zyrtarëve të Pajtuëshmërisë.

Në të njëjtën kohë, Zyrtari i Përputhshmërisë paraqiti për herë të parë Propozimet/Rekomandimet për zbatimin më korrekt të Programit të Pajtueshmërisë dhe kuadrit rregullator të OSSH, si përditësimin e faqes online duke përfshirë Programin e Pajtueshmërisë, dhe zbatimin të menjëhershëm të Udhëzuesit të Politikave të Klasifikimit të Informacionit sipas Programit.

Si përfundim, duhet përmëndur bashkëpunimi i shkëlqyer ndërmjet Zyrtarit të Pajtueshmërisë me të gjitha njësitë organizative të OSSH dhe OSHEE si dhe Stafin, Drejtorëve, anëtarët e Këshillit Mbikëqyrës, strukturat përkatëse të MIE, dhe Bordin Drejtues të ERE.